

UNIVERSITE DE FRANCHE-COMTE

Vague B (2012 – 2015)



Unité de recherche :

INSTITUT DES SCIENCES ET TECHNIQUES DE L'ANTIQUITE



EA 4011

ISTA – EA 4011

30 rue Mégevand

F-25030 Besançon cedex

Tél : 0381665473

Date : 10/09/2010

Dossier Projet

Projet Partie I : Projet Scientifique



Vague B (2012-2015)
Institut des Sciences et Techniques de l'Antiquité (ISTA), EA 4011
Université de Franche-Comté

PROJET

(Partie I : Projet scientifique)

A. Auto-analyse

1. Points forts (éléments internes qui vont aider au choix et à la réalisation du projet)

L'Institut des Sciences et Techniques de l'Antiquité (ISTA EA 4011) qui s'est concentré, pendant le Quadriennal 2008-2011, sur ses points forts et a réduit le nombre d'opérations menées par l'équipe pour passer à une structuration en trois axes avec trois opérations par axe, est une **équipe soutenue par l'Université de Franche-Comté et son Conseil Scientifique** qui ont manifesté leur soutien par des **votes financiers spécifiques et pérennes** (soutien à la revue classée A *DHA* et BQR annuels).

L'ISTA continue d'être une **équipe pluridisciplinaire** composée d'historiens et de philologues, antiquisants et modernistes, dont le centre d'effcience est l'Université de Franche-Comté qui entretient des relations étroites et conventionnées avec un **réseau d'institutions françaises** à l'étranger (IFAO, EFA, IFEA-Istanbul) **et d'institutions scientifiques étrangères** (CSIC en Espagne, KERA en Grèce, CNR en Italie, CNPq au Brésil, CONICET en Argentine, FQRSC au Québec, ISOS en Grande-Bretagne), ainsi qu'avec avec une trentaine d'Universités européennes et internationales. Si le Quadriennal 2008-2011 a permis de concrétiser des relations officielles avec 4 autres universités (Istanbul, Oviedo, Carlos III de Madrid, Buenos Aires), des conventions de formation-recherche avec les universités de Mexico (UNAM), Nottingham, Birmingham, Trier, Potsdam sont en cours de formalisation et

devraient intégrer notre réseau de relations conventionnées dès 2011.

Possédant une collection au sein des PUFC, dans laquelle des collègues antiquisants francophones ou non proposent des publications selon une ligne éditoriale unanimement reconnue et fidélisée depuis 50 ans (premier titre paru en 1959), l'ISTA publie également **une revue, Dialogues d'Histoire Ancienne (DHA)** depuis 1974, ayant le **soutien du CNRS et classée A par l'ESF (European Science Foundation) et l'AERES** en raison de son impact international et du référencement des études qui y sont publiées.

Pour le Quadriennal 2012-2015, l'ISTA regroupera au moins 96 personnes autour d'un noyau de 53 personnes rattachées à l'Université de Franche-Comté (7 PR; 9 MCF; 3 PR Emérites; 1 PRCE; 2,5 IATOS titulaires; 2,5 IATOS contractuels; 28 doctorants) et d'un réseau de 43 chercheurs associés à l'ISTA (voir fiches AERES renvoyées par lesdits collègues) venant d'autres universités françaises, européennes ou internationales.

La présence des chercheurs accueillis au sein de l'ISTA joue un grand rôle dans les échanges méthodologiques, la diffusion des acquis et la formation des chercheurs tant nationaux qu'étrangers. Nous avons accueillis de 2006 à 2010 73 personnes dont 6 ATER sénégalais de

l'Université de Dakar. Ces relations scientifiques, entretenues et développées, contribuent au rayonnement de l'ISTA et font converger vers l'équipe des chercheurs et des doctorants jeunes ou confirmés. D'ores et déjà des séjours de chercheurs étrangers sont programmés dans la continuité de notre politique d'accueil et de transfert méthodologique et heuristique.

Les trois axes de recherche de l'équipe qui ont eu une production scientifique importante sur la période 2006-2011, avec près de 300 publications, essentiellement dans des revues et des Actes de colloques à caractère international, continuent d'être le socle scientifique et méthodologique de l'ISTA. A ces données, il faudra ajouter la production des membres associés de l'équipe qui contribuent à l'impact et à la visibilité nationale et internationale des thématiques abordées dans nos trois axes de recherche.

La visibilité de l'ISTA et de ses travaux, outre les publications scientifiques, papier ou internet, tient aussi à la création, la gestion et l'amélioration constante des moyens de communication scientifique, de la diffusion et de la valorisation de la culture scientifique et technique. A ce titre, nous utiliserons plusieurs moyens déjà opérationnels et connus de la communauté scientifique et d'un large public attaché à la culture classique:

- ✓ Le site internet (<http://ista.univ-fcomte.fr>) qui comprend le portail ISTA sur lequel les informations et les actualités concernant l'équipe sont systématiquement mises à jour ;
- ✓ La revue *Dialogues d'Histoire Ancienne (DHA)*, classée A par l'AERES et l'ESF (European Science Foundation), avec 2 numéros annuels depuis 1974 et un supplément annuel depuis 2005 dont nous améliorons constamment la diffusion et

2. Points faibles (éléments internes qui vont pénaliser le projet)

A ce jour, et compte tenu de la politique scientifique de l'université de Franche-Comté (UFC), il n'y a pas de raison à ce que l'ISTA ne puisse pas assurer son projet scientifique. Les postes enseignants-chercheurs et IATOS

l'accessibilité, papier et internet, par des mises à disposition ou des contrats avec les diffuseurs institutionnels ou privés ;

- ✓ Les publications de la Collection ISTA aux Presses Universitaires de Franche-Comté (PUFC) qui édite entre 8 et 12 titres par an et qui a déjà une liste importante (près d'une vingtaine de titre) d'ouvrages en cours de traitement.
- ✓ La participation constante aux Fêtes de la Science et aux Journées du Patrimoine,.
- ✓ Les conférences et démonstrations techniques assurées annuellement par les membres de l'équipe dans le cadre de l'Université Ouverte de Franche-Comté (UO) et des manifestations publiques, scolaires et/ou associatives.

Sur le plan scientifique, la structuration méthodologique et heuristique, de l'ISTA conduit à organiser les travaux de recherche autour de bases de données informatisées thématiques et mises en ligne, à l'édition, la traduction et le commentaire de sources, à une étude polymorphe de territoires coloniaux et à l'analyse des comportements sociaux et culturels des sociétés de l'Antiquité gréco-romaine. Ces travaux structurels s'appuient toujours sur l'organisation de colloques internationaux autour des axes de recherche, sur une politique de publications internationales, labellisées et mises en ligne et sur une expertise nationale et internationale reconnue. Cette présence internationale s'accompagne aussi d'un positionnement local qui permet à l'ISTA d'être un partenaire privilégié pour les institutions politiques et culturelles de la Ville de Besançon, des Conseils généraux (Doubs, Jura, Haute-Saône, Territoire-de-Belfort) et du Conseil Régional de Franche-Comté.

statutaires rattachés à l'ISTA sont tous pourvus et aucun départ en retraite n'est envisageable dans le cadre du Quadriennal 2012-2015. La moyenne d'âge atteindra fin 2012 à peine 50 ans

3. Opportunités (éléments externes qui vont favoriser l'émergence du projet)

Dans le cadre du PRES Université de Bourgogne-Université de Franche-Comté, des

contacts existent déjà et des collaborations ponctuelles dans le cadre de la préparation des

concours (CAPES et Agrégation) sont actives. L'Université de Bourgogne n'ayant pas une équipe de recherche spécifique dans le domaine de l'Antiquité – en effet, les collègues « bourguignons » sont rattachés à diverses UFR et équipes de Lettres, d'Histoire ou d'Archéologie -, des négociations, menées par les deux présidences d'Universités, les deux Conseils Scientifiques et la direction de l'ISTA sont en cours pour proposer aux collègues antiquisants de l'Université de Bourgogne des solutions dans le cadre de la construction soit d'une équipe unique sur le site de Besançon, soit d'une équipe unique sur deux sites avec des spécificités scientifiques, soit la possibilité pour

les chercheurs « atomisés » de l'Université de Bourgogne de rejoindre à titre individuel l'ISTA en tant que « membre hébergé ».

Par ailleurs, le processus de reconfiguration de la carte des équipes de recherche dans le cadre du PRES et de ses implications dans l'offre scientifique de la part de l'Université de Franche-Comté va permettre de renforcer les collaborations déjà actives ou permettre l'intégration dans l'ISTA de collègues « franc-comtois » qui dédient leurs recherches à la philosophie antique ou à des problématiques liées à la transmission des langues et des cultures romanes.



- Actualités de l'ISTA
 - Archives
- Actualités de l'Antiquité
- Présentation de l'ISTA
 - Axes de Recherche
 - Ressources humaines
 - International
 - Pages perso
- ISTA Vidéo
 - 11. 12. 2009 - Autour du droit...
- Bibliothèque
 - Catalogue
 - Dernières acquisitions
- Publications
 - Actualités
 - Collection ISTA
 - Multimedia
 - DHA Sommaires & Résumés
 - Hors Presses UFC
- Publications en ligne
 - LibrISTA Bibliothèque numérique
 - L'intégrale de DHA
 - Projet BAN
 - Travaux en ligne
- Bases de données "esclaves et dépendants"
 - Présentation
 - Accès aux bases indexées
- Bases de données "Territoires antiques"
 - Présentation
 - Recherche
 - Aide
- Pages Pratiques
 - Contacts
 - Espace informatique
 - Faire une recherche

Actualités de l'ISTA

- Les nouveautés de LibrISTA (juillet 2010)
- Nouvelle parution: "Échanges et vie économique dans le Nord-Ouest des Gaules"
- Dialogues d'Histoire Ancienne 35/2
- 3e Colloque Jeunes Chercheurs ISTA (illustré)
- Actualités de la bibliothèque de l'ISTA (juillet 2010)
- Atlas historique et archéologique de l'Asie Mineure
- Archives



Bibliothèque
Catalogue de la bibliothèque de l'ISTA (Ouvrages et revues dépouillées)

Dialogues d'Histoire Ancienne
- Sommaires et résumés
- Texte intégral

Actualités de l'Antiquité

- Rencontres "Archéologies et espaces parcourus"
- Genre, Sexe, Sexualité dans les mondes grec et romain

Bases de données en ligne
- Recherches textuelles
- Atlas historiques des cadastres et des mines d'Europe

Publications de l'ISTA
- Catalogue des publications
- LibrISTA : Bibliothèque numérique

GIREA
Groupe de recherche sur l'esclavage dans l'antiquité
Relations Internationales
Cost A27, GRDE Mer Noire, PLATON

Thématiques de recherche
Axe I...
Axe II...
Axe III...
Axe IV...

Dernière mise à jour
09 août 2010



Institut des Sciences et des Techniques de l'Antiquité
32 rue Mégevand
25000 Besançon
tel: 03.81.66.54.73

Directeur de publication : **Antonio Gonzales**
Administration et Rédaction : **François Grosdemouge**

© ISTA 2010 - Institut des Sciences et des Techniques de l'Antiquité
Mentions Légales

La page d'accueil du site de l'ISTA



Accueil Publications

Menu Publications

- Accueil des Publications
- Actualités des publications
- Catalogue
- DHA
- Pratique
- Commande
- Contactez-nous
- Charte des auteurs
- Rechercher dans nos publications
- Signets des publications
- Proposez un signet

L'intégral de DHA en ligne



DHA, 35/2, 2009
[Sommaire] [Contents]



DHA, 35/1, 2009
[Sommaire] **[Contents]**

Contents [Télécharger en pdf]
Sommaire [Télécharger en pdf]

- Pierre Lévêque [Télécharger en pdf]
Marcel Meulder
The Segobrigii's seizure of Marseille: a failure [Résumés] [Télécharger en pdf]
Isaiás Arrayás Morales
Historical morphology of the territorium of Tarraco in the Late Republic (IIIrd-1st century B. C.) [Résumés] [Télécharger en pdf]
Dom A. Mignot
Christian Testimony in front of the civilian and religious authorities in the first century A. D. [Résumés] [Télécharger en pdf]
ANTIQUITY AND BALKAN NATIONAL CONSCIOUSNESS [Résumés] [Télécharger en pdf]
BETWEEN THE XIXTH AND THE DAW OF THE XXITH [Résumés] [Télécharger en pdf]
Panagiotis Doukellis
Presentation of a question **[Résumés]** [Télécharger en pdf]
María Dolores Mirón Pérez, Eirene: Divinidad, género y paz en Grecia antigua, DHA 30/2, 2004, p. 9-31. Resumen: Eirene era la palabra griega que designaba la paz y la diosa que la personificaba. El estu-dio de Eirene y de sus hermanas, las Horas, nos permite conocer en toda su amplitud el concepto de paz en el mundo griego, pues contiene significados agrarios, políticos y de género, que son inter-dependientes. En la rica simbología de Eirene se concentran algunas de las bases ideológicas de la civilización griega, ligando el orden natural al político y al de género, en un todo inseparable.

Eiréné : Divinité, genre et paix en Grèce ancienne
Résumé : Eiréné était le mot grec qui désignait la paix et la déesse qui personnifiait ce concept. L'étude de la déesse Eiréné et de ses sœurs, les Heures, nous permet de comprendre le concept de paix dans le monde grec dans toute sa dimension, avec ses significations agraires, politiques et de genre, qui sont interdépendantes. Dans le riche symbolisme d'Eiréné nous trouvons concentrées quelques-unes des bases idéologiques de la civilisation grecque, en reliant l'ordre naturel avec l'ordre politique et le problème du genre dans un tout inséparable.

Eirene: Divinity, gender and peace in ancient Greece
Abstract: Eirene was at the same time the Greek word for peace and the goddess that personified this concept. Through the study of the goddess Eirene and her sisters, the Horai, we can understand at length the Greek concept of peace, that had interdependent: agrarian, political and gender meanings. In the rich symbolism of Eirene are put together some of the ideological basis of Greek civilization, that join natural order to political and gender order as an inseparable whole.

- Basiliki Papoula
National ideology: its antecedents [Résumés] [Télécharger en pdf]
Henrieta Todorova
"Urgeschichte" and national Ideology [Résumés] [Télécharger en pdf]
Alexandre Fol
Archaeology and society without literacy of South-West Europe [Résumés] [Télécharger en pdf]
Pierre Cabanes
Archaeology and national identity in Albania in the XXth century [Résumés] [Télécharger en pdf]

Géraldine Pago
Use and perception of the reference to the Antique in Modern Greece: the example of neo-classical architecture in Athens.
Analysis and evidence [Résumés] [Télécharger en pdf]

- Argyro Loukaki
Greece: ancient ruinous landscapes, aesthetic identity, and issues of development [Résumés] [Télécharger en pdf]
Landscapes and field patterns. Chronicles. [Résumés] [Télécharger en pdf]
Of Amphorae and Men. Chronicles. [Résumés] [Télécharger en pdf]
Reviews [Résumés] [Télécharger en pdf]



DHA, 35 supplément, 2009
[Sommaire] [Contents]

- dernières années**
2010
► **2009**
2008
2007
2006
2005
2004
2003
2002
2001
2000
- thématiques**
Eclavage et dépendances
Religion
Sources textuelles
Territoires
Agronomes latins

- depuis les origines**
1990
►
1980
►
1970
►
1960
►



Retrouvez tous les articles de **DHA** en texte intégral sur notre site

Et sur les portails Persee.fr, Cairn et

Extrait d'une page de consultation sur internet de la revue DHA

B. Projet et objectifs scientifiques de l'unité

1. Projets et objectifs scientifiques

L'ISTA continuera les projets amorcés en 2010, notamment en renforçant une structuration autour des 3 axes historiques de l'équipe mais dont le contenu évolue en fonction de nouvelles méthodologies et de thématiques adaptées aux réseaux scientifiques internationaux dans lesquels l'équipe joue un rôle central. La structuration en trois thématiques fortes n'empêche pas un certain pragmatisme. En effet, les avancées méthodologiques et conceptuelles sont toujours prises en compte dans la définition des périmètres et des contenus des recherches menées par l'équipe. Cette adaptation « plastique » aux nouvelles recherches est une garantie de la pérennité des thèmes fondamentaux de notre recherche.

Ces trois thèmes ou axes produisent la recherche sous forme d'outils et de sources scientifiques qui sont exploités à travers des bases de données (Index thématique, Base Territoire et BAN) et valorisés par 4 pôles (Informatique, Documentaire, Publication, Web) et des publications multimédia qui permettent la

diffusion et l'accès en ligne aux outils, méthodes et résultats de la recherche produits au sein de l'ISTA.

Grâce au passage Web 2. 0, la recherche effectuée au sein de l'ISTA sera plus facilement accessible et valorisée sur le nouveau portail qui accueillera plusieurs sites dédiés aux recherches des axes, aux publications, aux bases de données. L'ensemble des projets en cours dans les domaines de la bibliothéconomie, de la mise en ligne de ressources documentaires patrimoniales et issues de publications spécialisées, de la valorisation vidéo de la recherche et de la structuration de communautés de chercheurs sur le Web doivent être continués et prolongés. Les principales innovations se feront en direction d'une plus grande interactivité avec les publics et d'un élargissement des intervenants. Techniquement, nous prévoyons la mise en œuvre de diffusions automatisées des actualités et par la mise en place de podcasting de recherche.

2. Structuration choisie.

La structuration choisie pour le Quadriennal 2012-2015 reprend celle qui s'est imposée scientifiquement et sur les conseils des évaluateurs au cours du Quadriennal 2008-2011. En effet, l'ISTA a recentré ses recherches sur ses points forts et les a structurées autour de trois axes déclinés en trois opérations chacun. On retrouve les questions d'histoire sociale et de

leur transmission littéraire et épigraphique, les sources littéraires et religieuses dans la construction des imaginaires antiques et modernes, les territoires et les sources scientifiques et techniques qui permettent leur compréhension et leur analyse. Le schéma organisationnel est le suivant :

Axe 1. **MARGINALISATION, PROMOTION ET STATUTS**

Opération 1 : **Production d'outils méthodologiques : Index thématiques et Bases de Données**

Opération 2 : **Les mots de l'esclavage : lexique, textes, contextes**

Opération 3 : **Sortir de l'esclavage : Liberté, pauvreté, citoyenneté**

Axe 2. **TEXTES, IMAGINAIRES ET REPRÉSENTATIONS DANS L'ANTIQUITÉ**

Opération 1 : **Etude, interprétation et transmission des textes**

Opération 2 : **Construction, perception, diffusion des marques d'altérité**

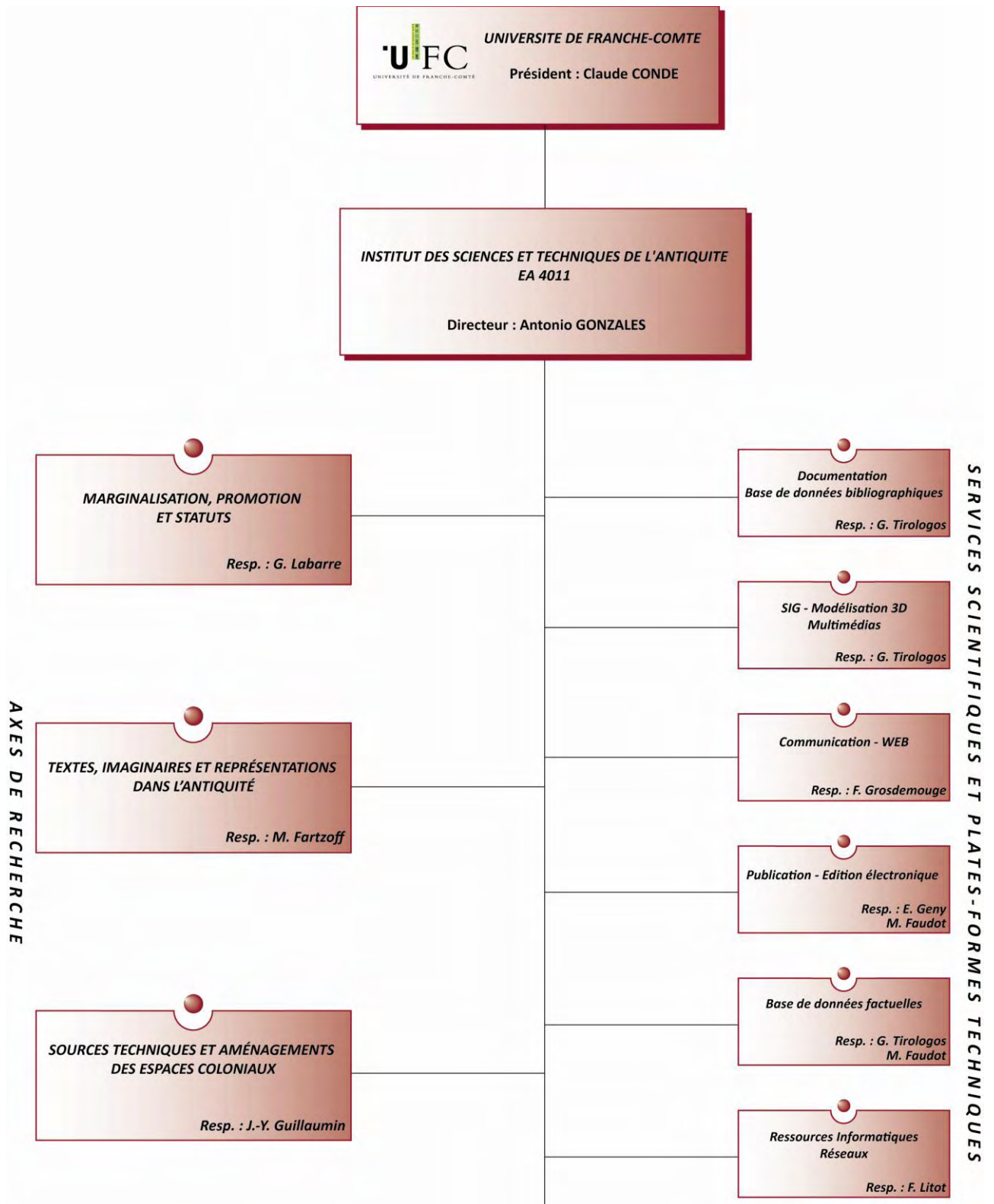
Opération 3 : **Le temps : les dieux; la temporalité**

Axe 3. **SOURCES TECHNIQUES ET AMÉNAGEMENTS DES ESPACES COLONIAUX**

Opération 1 : **Espaces antiques et organisation : supports écrits, sources scientifiques et techniques gréco-romaines**

Opération 2 : **Espaces antiques et organisation : aménagement et intégration romaine**

Opération 3 : **Espace, organisation, reconstruction : visualisations et valorisations contemporaines de l'Antiquité**



3. Perspectives scientifiques

La structuration en trois axes permet d'intégrer, dans un rythme ternaire, trois grandes préoccupations scientifiques de l'ISTA.

L'axe 1, qui s'intéresse fondamentalement aux questions d'histoire sociale dédie ses recherches aux problématiques d'exclusion et d'intégration des individus, à titre personnel ou collectif, de manière ponctuelle ou diachronique, localement ou sur des échelles spatiales variables.

Spécialisé d'abord dans les questions de l'esclavage et de la dépendance, l'ISTA depuis sa création en 1967 sous le nom de Centre d'Histoire Ancienne, a acquis, à l'échelle nationale et internationale une expérience unique dans l'étude des formes d'aliénations sociales au sein de la civilisation gréco-romaine antique. Cette spécificité a conduit les jeunes générations à emboîter le pas des aînés mais à transformer aussi les perspectives heuristiques et les méthodes mises en œuvre pour définir et analyser les sociétés esclavagistes de l'Antiquité.

L'opération 1- **Production d'outils méthodologiques : Index thématiques et Bases de Données** – est dédiée à la mise en œuvre des recherches méthodologiques, lexicographiques et analytiques en connexion avec les deux autres opérations de l'axe. L'Index thématique a été refondu pour intégrer les outils de la sociologie historique moderne, de la lexicologie et de l'analyse du discours développées par des écoles théoriques et méthodologiques variées (française, anglo-saxonne, italienne, allemande essentiellement). L'objectif n'est pas de se rattacher ou d'être rattaché à une école particulière, mais plutôt de construire une méthodologie propre née d'une démarche pragmatique qui intègre les éléments méthodologiques les plus pertinents pour construire un outil spécifique. L'**Index thématique** est ainsi un outil en évolution permanente qui permet l'analyse de corpus donnés ou construits méthodologiquement pour tenter de comprendre comment les sociétés du monde gréco-romain pratiquaient les dépendances et l'esclavage, comment elles les pensaient et comment, à travers leur expression, le conscient et l'inconscient culturels de ces

formes de structuration sociale peuvent être mis à jour et analysés par les chercheurs.

Pour le monde grec, une étude des **Vies parallèles** de Plutarque a été entreprise et sera poursuivie durant le Quadriennal 2012-2015. Le programme établi répond à la problématique scientifique suivante : perçoit-on des différences dans le fonctionnement des sociétés esclavagistes en Grèce et à Rome ? Observe-t-on une évolution de l'esclavage et des formes de dépendance ? Quelle image de l'esclavage et des formes de dépendance offre Plutarque dans les *Vies* ?

En raison de son ampleur, le programme est subdivisé en trois phases. Si la première phase, qui doit donner lieu à des publications échelonnées et « tuilées » entre 2010 et 2015, est consacrée à la période des guerres de conquête et de la genèse de l'empire romain, d'abord l'Orient (*Vies* de Flamininus, Paul Emile, Sylla, Pompée, Lucullus, Antoine, Crassus), puis des guerres puniques, les conquêtes en Occident et les guerres civiles (Camille, Fabius Maximus, Caton l'Ancien, Marcellus, les Gracques, Marius, Sertorius, Cicéron, César, Caton d'Utique, Brutus), deux autres phases sont d'ores et déjà programmées avec, sans doute, un « tuilage » nécessaire sur les Quadriennaux 2012-2015 et 2016-2019, Quadriennal qui devrait voir la fin de l'étude. Ces deux phases peuvent être décrites de la manière suivante : le temps des monarchies hellénistiques (diadoques et leaders achaiens, la Perse avant la conquête) avec les *Vies* d'Artaxerxès, d'Alexandre, Eumène, Démétrios, Pyrrhos, Aratos, Philipoimèn, puis l'esclavage et les formes de dépendance dans les cités : dans l'Athènes mythique et archaïque (Thésée, Solon, Thémistocle, Aristide, Cimon, Périclès, Nicias, Alcibiade, Démosthène, Phocion) ; à Sparte, Thèbes et en Sicile (Lycurgue, Lysandre, Agésilas, Agis et Cléomène, Dion, Timoléon, Pélopidas) ; dans la Rome mythique et archaïque (Romulus, Numa, Publicola, Coriolan). Enfin, il faudra traiter les comparaisons par couple que fait Plutarque et ne pas négliger les biographies isolées des empereurs (Galba et Othon) avant d'établir un bilan. Les résultats seront publiés à la fois sous forme numérique et papier.

Pour le monde romain, le Quadriennal 2012-2015 conduira à la construction de l'Index thématique des *Lettres à Lucilius* de Sénèque. Puisque la fin du Quadriennal 2008-2011 verra la publication de l'Index thématique du *Satyricon* de Pétrone, œuvre pour laquelle nous avons pu construire un corpus de 552 occurrences traitant de l'esclavage réel ou métaphorique, des formes de dépendances et des affranchis, c'est avec le même souci d'exhaustivité que le corpus épistolaire de Sénèque sera abordé. Ce dernier possède une dimension originale qui est liée à sa nature philosophique et à son rattachement à l'école stoïcienne, école qui passe aux yeux de la réflexion moderne comme étant une philosophie faisant de l'homme, y compris de l'esclave, l'épicentre de la réflexion sur la nature. Par ailleurs, l'influence de la pensée de Sénèque sur certains cercles politiques liés au Sénat et hostiles à Domitien, à la fin du I^{er} siècle de notre ère, pourra nous permettre de confronter les résultats de cette recherche avec ceux déjà obtenus à propos des œuvres de Juvénal, Martial et Pline le Jeune. La nature différente des registres littéraires et les informations relatives à l'esclavage, la dépendance et l'affranchissement seront comparées analytiquement afin de vérifier si l'on a affaire à une convergence des points de vue, à des divergences ou à des nuances liées tant au registre discursif utilisé qu'au statut de l'auteur et de l'œuvre dans son contexte historique et littéraire. Cette réflexion bénéficiera des recherches menées dans les deux autres opérations de l'axe.

L'opération 2, *Les mots de l'esclavage : lexicque, textes, contextes*, s'inscrit dans la volonté de pérenniser les études sur l'esclavage et les formes de dépendance tout en renouvelant les approches tant du point de vue méthodologique qu'analytique, car, malgré sa précision et son efficacité avérées, une indexation du vocabulaire de l'esclavage doit prendre en compte les données contextuelles, et permettre de cerner suffisamment toute la signification des termes qui renvoient précisément à l'esclavage, à la relation de dépendance ou à la marginalisation :

✓ soit parce que le sens d'origine s'est affaibli avec le temps, mais n'en garde pas moins, malgré l'imprécision des traductions, son sens premier

(πόχρεως, par exemple). Il s'agira alors de revenir aux premiers emplois des mots pour établir un historique et un corpus des termes qui passent les époques, pour revoir ou redresser en conséquence les traductions ; or les textes peuvent prendre un tout autre sens si l'on revivifie ou précise celles-ci : ainsi, ποχέριοι, traduction grecque de *mancipia* dans le discours d'un consul romain, et non pas « en mon pouvoir » ;

✓ soit parce qu'ils reçoivent leur signification de la mise en contexte, qui peut modifier complètement le sens apparent d'un terme et fait lire tout le texte différemment ;

✓ soit parce qu'ils caractérisent d'autres relations de dépendance, la relation politique par exemple, alors même que cette relation, en raison de la situation historique (contraintes ou pression politiques) ou de la nature du texte puisque nos sources sont en l'occurrence littéraires, ne peut être explicitée. Dès lors, un changement de registre ou un jeu significatif sur les préverbes peut être déterminant.

Exigeant une très grande familiarité avec les textes étudiés qui auront à être réexaminés sous plusieurs angles (philologie et linguistique, stylistique, contexte historique ou philosophique, épigraphie), le projet mettra en œuvre les compétences complémentaires de chercheurs qui, à l'I.S.T.A., travaillent effectivement sur des époques et des genres différents, et dans des champs disciplinaires complémentaires. On travaillera en étroite collaboration avec nos collègues spécialistes du droit romain participant au réseau GIREA (Lille, Naples, Neuchâtel notamment).

L'opération 3, *Sortir de l'esclavage : Liberté, pauvreté, citoyenneté*, s'inscrit dans la continuité des études qui ont été menées dans le cadre du Quadriennal 2008-2011 en amplifiant les recherches sur la part du travail salarié dans les processus de sortie de l'esclavage, d'acquisition de la liberté et d'intégration dans la société civique. En effet, on a trop tendance à concevoir les relations de travail et les statuts politiques de manières cloisonnées lorsqu'il s'agit de traiter de l'esclavage, de la dépendance et du travail. La réflexion selon les critères des « modes de production » a sans doute contribué au raidissement de ces conceptions cloisonnées et n'a pas favorisé les perméabilités nécessaires

à une meilleure compréhension de ce que devait être la société réelle et non une société modélisée selon des critères méthodologiques parfois inadaptés.

Dans cette opération, il s'agit de montrer que la société romaine est une société ouverte sur le monde du travail et que la fameuse formule de Juvénal –*panem et circenses*– n'est pas le reflet de la réalité socio-économique du monde romain et de sa capitale. Le monde du travail occupe une frange importante de la société où se mêle esclaves, dépendants, affranchis et ingénus dans des activités aussi diverses que multiples, aussi valorisantes que rentables, mais aussi avec une discrimination professionnelle et sociale qui contribuent à faire émerger des regroupements et des différenciations sociales basées tantôt sur la nature des activités, tantôt sur le statut des individus qui exercent ces activités, tantôt sur la reconnaissance, la valorisation économique et financière des dites activités et donc des hommes qui les pratiquent.

Le postulat analytique est que la différenciation socio-économique peut être liée au statut juridique des individus, mais que de plus en plus, sous le Haut-Empire notamment, se dessinent des différenciations plus professionnelles que juridiques même si le droit rappelle certaines interdictions « professionnelles » faites aux libres comme aux esclaves. Le système des interdictions professionnelles qui contribue à leur cloisonnement a nourri les conceptions souvent encore en vigueur pour définir les hiérarchies socio-professionnelles au sein du monde gréco-romain. Il nous semble nécessaire de réinterroger les données en présence (sources juridiques, épigraphie, descriptions littéraires, représentations iconographiques, données archéologiques) pour proposer une nouvelle lecture de la société économique antique avec un tableau nuancé des relations qui la régissent et de ses rapports hiérarchiques dans l'organisation du travail et dans la rétribution de celui-ci créant ainsi une société différenciée où riches et pauvres existent aussi en raison de la valeur de leur travail et du statut lié au « salariat » d'entreprise (*societas*) qui se développe à ce moment-là, parallèlement aux emplois « serviles » gagés, comme Plinius le Jeune le souligne lui-même lorsqu'il dit recruter des

ouvriers salariés pour certains des travaux qu'il entreprend.

Dans le cadre de l'axe 2, **Textes, imaginaires et représentations dans l'Antiquité**, les objets d'étude - la réflexion sur la transmission des textes à travers un travail d'ampleur sur les scholies de Pindare, et les recherches sur les marques d'altérité dans les domaines culturels, sociaux et religieux - constituent des travaux de longue haleine, qui doivent être continués et approfondis, notamment par la réalisation des publications en cours. A ces deux objets d'étude, qui s'inscrivent dans la continuité indispensable aux travaux entrepris, s'en adjoint un troisième, fédérateur, autour d'un objet commun relevant des méthodes et des thèmes propres à l'axe, puisqu'il s'agit d'une recherche sur le temps et la temporalité mettant en œuvre un examen de la religion, du mythe, et de la manière dont le discours et la poétique des textes mettent en œuvre et construisent des représentations du temps dans sa complexité.

L'opération 1, **Etude, interprétation et transmission des textes**, qui s'inscrit dans un projet d'envergure thématique et calendaire, poursuivra le travail de traduction et de commentaire des scholies aux odes de Pindare. La sortie du premier volume est imminente (fin 2010/ début 2011) sous le titre *Un chemin de paroles ...*, qui comporte la traduction et les commentaires aux *Vies* de Pindare et aux scholies de la 1^{ère} *Olympique*. La traduction des *Olympiques* II à IX est en bonne voie, le travail portant actuellement principalement sur le commentaire. La seule publication de la traduction commentée des scholies des *Olympiques* va faire au total deux à trois volumes. Le travail doit ensuite se poursuivre pour *les Pythiques*.

Parallèlement, la réflexion scientifique sur le travail de traduction et de commentaire, ou sur les problématiques qu'il suscite, a donné lieu à une deuxième table ronde qui sera publiée dans un supplément aux *DHA* et intitulé : *Traduire les scholies de Pindare II : Interprétation, histoire, spectacle*. La réflexion se poursuivra sur la richesse qu'offrent les scholies de Pindare tant sur le plan de la variété des énoncés que sur la pluralité de leur fonction, informative, interprétative, pédagogique, avec notamment la

prise en compte des notions de métaphore, d'*historia*, et de spectacle, ainsi que le montre le sommaire des contributions scientifiques qui vont constituer les thèmes d'étude et de publication : « *Judicia*, jugements de valeur dans les scholies aux *Olympiques* », par Cécile Daude ; « Animaux de Pindare, animaux des scholies », par Claire Muckensturm-Pouille ; « L'appréciation dans les scholies des *Pythiques* des innovations de Pindare et de sa fidélité à la tradition », par Jean Schneider ; « *Historia* des historiens et *historia* des poètes : recherche sur les emplois des mots *historia*, *historein*, *historiographos* et *historikos* dans les scholies des *Olympiques* de Pindare », par Ekaterini Vassilaki ; « Entre rhétorique et spectacle : à propos d'*enargeia* et *phantasia* dans les scholies anciennes à Pindare », par Michel Briand ; « La « figure étrange » de la métaphore dans les scholies des *Olympiques* », par Sylvie David ; « Scholies sur les accents de Pindare », par Martin Steinruck ; « A propos des scholies métriques de la 1^{ère} *Pythique* », par Philippe Brunet.

Dans la même perspective, nous prévoyons l'organisation d'un colloque en 2012, pour ponctuer l'avancement de la recherche (entre temps, la traduction commentée des *Olympiques* II à IX sera en voie d'achèvement) : celui-ci sera consacré à la « Synonymie et la parasynonymie dans les scholies de Pindare », et s'accompagnera d'un travail scientifique préparatoire important sur les notions utilisées : les scholies de Pindare se présentent en effet pour une grande part comme une traduction intra-langue, ce qui leur confère un intérêt linguistique et littéraire majeur dans un contexte historique particulier. Les commentateurs de Pindare usent de plusieurs méthodes pour accéder au sens des formules poétiques qu'ils étudient, et pour transmettre le plus possible de sens à leurs auditeurs et lecteurs. L'un de leurs procédés favorisés sur le plan du lexique, outre la glose épilinguistique, est de proposer des synonymes pour les mots ou expressions qu'ils trouvent obscurs. D'autre part, le commentaire a très souvent recours à la réécriture, et se présente comme une suite de variations ; dans ces énoncés paraphrastiques, l'étude de la synonymie peut être étendue à toutes sortes de parasynonymies. Liens logiques, ordre des mots, figures, catégories grammaticales, fournissent

aussi leur lot de substitutions ou de similitudes, observables dans un contexte spécifique, et susceptibles d'éclairer ainsi tant la poésie mélique, que la perception qu'en ont les commentateurs et leur façon de la réactualiser. Le terme de synonymie ne se trouve pas dans les scholies de Pindare, mais on étudiera cependant comment les grammairiens enchaînent et organisent les différentes traductions proposées d'une même expression pindarique, et dans quelle mesure ils thématisent leur pratique. On s'interrogera enfin sur la manière dont cette pratique se rattache à la réflexion proprement métalinguistique initiée par les philosophes depuis Platon, Aristote et les Stoïciens, ainsi qu'aux prolongements de celle-ci dans les traités rhétoriques d'époque alexandrine et romaine. Outre les chercheurs de l'équipe et ceux qui sont associés à nos travaux, comme M. Briand ou J. Schneider, nous solliciterons d'autres collègues, notamment italiens, et un contact est déjà pris avec Mme Paola Bernardini (Urbino) à ce sujet.

Dans le cadre de l'opération 2, **Construction, perception, diffusion des marques d'altérité**, le travail de recherche sur la *vision gréco-romaine de l'Inde* associe deux démarches conjointes : la poursuite de la traduction commentée des sources grecques sur l'Inde (en édition bilingue), constituant une base de données importante et originale ; et une nouvelle table-ronde consacrée à l'approfondissement d'un aspect essentiel lié à l'édition commentée de ces sources.

Le projet qu'avaient Claire Muckensturm-Pouille et Guillaume Ducoeur de faire une édition bilingue et annotée de l'ensemble des sources grecques sur l'Inde s'étant révélé trop vaste à établir d'emblée, ils ont décidé de privilégier dans un premier temps la traduction annotée des sources grecques relatives aux religions indiennes. Ce projet –déjà bien avancé– aboutira à la parution aux PUF d'un recueil bilingue présentant ces sources dans l'ordre chronologique, avec de nombreuses notes explicatives, et intitulé : *Les religions indiennes vues de la Grèce*. Cl. Pouille achèvera les traductions pour la fin 2010, et G. Ducoeur les annotations en 2011, pour la publication en 2012 d'un premier volume (3 volumes sont prévus au total, compte tenu de l'ampleur du travail).

Par ailleurs, dans la perspective d'une collaboration avec les chercheurs précédemment impliqués dans le travail sur la sauvagerie et la zoologie antique, un deuxième aspect de ces sources grecques sera édité selon les mêmes principes : un nouveau corpus bilingue présentant tous les textes grecs sur les animaux indiens.

L'édition des textes grecs sur les religions indiennes est associée à une nouvelle table ronde Inde-Grèce : en effet, à la lecture des sources grecques sur les religions indiennes, il apparaît que les Grecs n'ont eu qu'une intuition très vague et très tardive de la croyance indienne en la métempsychose. Pourtant ils ont attribué de bonne heure à Pythagore de nombreuses vies antérieures. Pour faire le point sur cette difficile question de la migration des âmes en différents corps, une journée d'étude aura lieu au printemps 2013 intitulée *Inde-Grèce : les voyages de l'âme dans le brahmanisme et le pythagorisme*. Cette journée réunira des historiens des religions, des philosophes, des indianistes et des hellénistes pour étudier dans la perspective d'un comparatisme différentiel et diachronique la façon dont les textes indiens et grecs abordent la question de la transmigratio. En s'attachant surtout au vocabulaire et aux images employés, on analysera comment le brahmanisme exprime dans les *Upanishads* sa conception du cycle des transmigrations. On s'intéressera d'autre part à la métempsychose des pythagoriciens et à ses échos dans les textes philosophiques (Platon) ou romanesques (la *Vie d'Apollonios de Tyane* de Philostrate.)

En partant des recherches menées sur les anthroponymes forgés à partir du nom du dieu, les recherches sur le dieu Men et sur d'autres divinités anatoliennes doivent être poursuivies, pour mesurer la manière dont le développement des cultes locaux, malgré des origines quelquefois anciennes, va de pair avec la progression de l'hellénisation. La comparaison avec des régions proches de l'Asie Mineure, particulièrement le Bosphore et Athènes, sera développée, de même que sera approfondie l'étude des groupes sociaux dans lesquels ces noms sont diffusés, particulièrement à Athènes.

Dans le cadre de la nouvelle opération 3, **le temps : les dieux ; la temporalité**, une recherche sur le temps et la temporalité est

programmée. Elle se révèle particulièrement fédératrice au sein de l'axe, car elle met en synergie plusieurs compétences sur un objet dont certains aspects ont été déjà étudiés, mais dont d'autres n'ont guère été couverts par la recherche (voir *infra*). Spécialistes de l'histoire, de la religion antique, du mythe, et de la littérature en relation avec les mentalités, sont en effet réunis pour étudier la manière dont se met en place un discours antique sur le temps, dans le monde grec et dans le monde latin, indépendamment du discours historique - qui a lui-même fait l'objet de nombreuses études.

Deux perspectives sont d'ores et déjà tracées. La première recherche portera sur le temps et la religion : l'examen portera sur la nature et les fonctions des divinités liées aux cadres temporels. En partant du fait que les hommes et les dieux ne peuvent avoir, du fait du clivage mortalité-immortalité, le même rapport au temps, on constate pourtant (et l'établissement de ce constat représente une étape préalable indispensable) que la maîtrise du temps religieux figure parmi les fonctions attribuées à des divinités, au moins dans le cadre romain. Le temps doit en effet s'entendre comme la durée linéaire (la séquence passé-présent-avenir, dont les rapports, dans la sphère du divin, ne vont pas de soi), - à partir ou non d'un point de départ et jusqu'à un terme éventuel -, mais aussi les cycles répétitifs qui rythment les activités individuelles ou collectives (parmi lesquelles, précisément, figure l'activité religieuse). Par rapport aux autres divinités, dont le rapport au temps est principalement d'ordre cultuel, les dieux qui président aux évolutions ou aux cycles reçoivent, dans l'imaginaire polythéiste des Anciens, une certaine prééminence. La recherche portera donc non seulement sur l'identité de ces dieux des périodes ou des cycles, mais aussi sur le sens que leur existence peut prendre dans les mentalités ou les sociétés antiques, et particulièrement dans le domaine romain.

Concrètement, il est envisagé, comme cadre de cette recherche, d'organiser un ensemble de conférences, sous la forme d'un séminaire mensuel, auquel participeront les étudiants (niveau master) et doctorants, les membres de l'ISTA (axe 2 principalement) et des universitaires extérieurs invités pour intervenir par des conférences ponctuelles sur des points précis liés aux travaux en cours. Cette mise en

commun des approches et des méthodes, sur le thème général des dieux du temps, commencera par le vocabulaire religieux et la nature générale de ces divinités ; puis seront abordées successivement le temps linéaire (année 2013) et le temps cyclique (année 2014), la dernière année du quadriennal étant prévue pour la synthèse de ces travaux.

Une recherche sur la « poétique » du temps dans le discours mythique, poétique ou dramatique antique, et la temporalité singulière qu'elle fait émerger constituera le deuxième volet de cette opération. Sans reprendre la question déjà largement étudiée du temps dans le discours historique ni du temps philosophique, la recherche sur la temporalité porte principalement sur la temporalité dans le discours mythique et sur ses multiples métamorphoses à travers les genres littéraires naissants, en ce qu'elle donne une image singulière de l'homme et de son action dans sa relation avec le temps des dieux.

La recherche, qui se déroulera sous forme de séminaires mensuels et d'invitations ponctuelles de chercheurs extérieurs, met en jeu la notion de « chronotope » - corrélation essentielle des rapports spatio-temporels, opératoire pour cerner l'évolution d'un discours mythique : ainsi sur le mythe d'Héraclès -, et des études lexicales et syntaxiques précises du discours qui les met en œuvre selon des règles et des principes à la fois génériques, et propres à un texte singulier qui se rattache à un contexte d'énonciation particulier. Les mythes grecs en effet « ne peuvent avoir d'existence en dehors des mises en discours et des compositions poétiques qui les portent à leur public » (Cl. Calame, *Poétique des mythes dans la Grèce antique*, Paris, 2000, p.13s.). Avec pour objet principal la temporalité humaine en relation avec le temps divin, la recherche comporte à la fois une étude de la temporalité telle qu'elle apparaît exprimée dans le discours mythique pris en lui-même (ainsi la temporalité dans les mythes d'autochtonie, avec la question de la place du temps dans la définition de l'Être humain), mais aussi de la temporalité singulière construite par la poétique des textes qui évoquent l'action humaine en relation avec le temps, de la fable à Pausanias, avec une place particulière pour le théâtre tragique grec et latin. Le théâtre tragique constitue en effet un passage du « récit » à la

« représentation » impliquant une évolution dans la représentation de la temporalité : dans le théâtre grec, celle-ci devient étroitement tributaire de la composition même de l'œuvre, et donne ainsi une image singulière de l'homme et de son action dans sa relation avec le temps des dieux ; si cela est dû aux conditions concrètes du spectacle dramatique, cette temporalité singulière, qui puise sa source dans les mythes, est également tributaire de la poétique du texte théâtral, et de la temporalité nouvelle exigée par la cité grecque dans le cadre du festival dionysiaque ; nous étudierons comment ces éléments sont réutilisés différemment par le théâtre latin, comme dans les tragédies de Sénèque, pour créer une relation particulière entre le temps humain du héros et le temps universel ou mythique évoqué notamment par le chœur. La comparaison avec le genre comique, où le paratragique joue un grand rôle, pourra être envisagée en prolongement de cette recherche.

Pendant le prochain quadriennal, l'axe 3 entend mettre à profit l'expertise qu'il a développée en des domaines de recherche cohérents et solidaires, pour poursuivre l'épanouissement de travaux légèrement recentrés, redéfinis et élargis par rapport au quadriennal précédent.

De fait, le socle des activités de l'axe 3 est constitué en grande partie par l'étude des textes dits « *gromatiques* » ou « *agrimensoriques* ». Cette étude a des origines pluri-annuelles dans les activités de l'ISTA. Mais elle s'épure, s'affine, s'enrichit, s'élargit. Elle affine ses méthodes en étant de plus en plus attentive aux exigences philologiques de ce genre de travail. Elle met en parallèle les textes traditionnellement objets de son étude, à savoir les textes d'arpentage, avec d'autres textes techniques et scientifiques latins ou grecs dont les apports comparatifs sont loin d'être négligeables pour l'étude de la problématique de départ. Dans une étape suivante tout à fait prévisible et logique, elle élargit son champ d'investigation à d'autres textes de caractère technique, à visée érudite ou encyclopédisante. Le point de cohérence réside dans la matière qui est traitée (ce sont toujours des textes de savoir) et dans la manière dont elle est traitée (ce sont toujours les méthodes de l'ecdote).

✓ L'idée qui s'affirme de plus en plus précisément dans l'axe 3, à propos de l'enquête sur les territoires coloniaux — autre préoccupation traditionnelle de l'ISTA — est de coupler l'étude des textes, que l'on peut considérer comme des référents théoriques attestant par ailleurs des éléments de réalités locales, avec l'étude historique, archéologique et épigraphique de terrain de ces mêmes territoires, l'une recoupant l'autre, les deux manifestant une solidarité féconde en tant qu'elles sont comme les deux faces de la même médaille, que l'on peut appliquer à des « cas-modèles » représentatifs, comme ceux de Philippes et de Dion, ou de la Pisidie, créant ainsi un autre élément de cohérence, puisqu'il s'agit de prendre en compte les pratiques romaines d'organisation des territoires coloniaux telles qu'elles sont repérables dans la partie *orientale* de l'Empire romain.

Par ailleurs, ces études relatives aux territoires coloniaux du bassin méditerranéen ne demandent qu'à être élargies, à des fins de comparaison, aux territoires non coloniaux de régions plus proches. On peut tenir compte, en ce sens, du fait qu'un territoire est aussi le lieu de la production artisanale. À son domaine d'investigation exploré dans la dernière décennie, celui des tuileries, l'ISTA a choisi, tenant compte des réalités régionales, d'adjoindre parmi d'autres — dans le cadre de l'opération 3 — un ensemble consacré aux ateliers de fumaison qui firent la célébrité des Séquanais.

Cela donne, pour le prochain quadriennal, la proposition d'une structuration de l'axe et de projets scientifiques qui peuvent revendiquer une claire cohérence. Le propos d'ensemble étant de s'intéresser aux sciences, techniques et pratiques, en privilégiant le cas particulier de l'aménagement des espaces coloniaux, cette étude s'établirait sur une double interaction, « sources/terrain » d'une part (opération 1/opération 2), « Antiquité/contemporanéité » d'autre part (opérations 1+2 / opération 3).

L'ensemble du travail mené à l'intérieur de l'axe 3 se définira par la cohérence et la complémentarité entre les recherches sur les sources (littéraires et épigraphiques) et les recherches d'ordre archéologique et historique menées sur le terrain ; entre les recherches à

perspective généralisante et totalisante (celles qui portent sur les corpus) et les recherches à perspective d'illustration par des cas concrets (celles qui portent sur des territoires précis, coloniaux ou non).

Dans le cadre de l'opération 1, *Espaces antiques et organisation : supports écrits, sources scientifiques et techniques gréco-romaines*, sera poursuivi le travail de traduction et de commentaire des **textes des agrimensores**, qui portera notamment sur l'ensemble des textes techniques et juridiques fragmentaires de l'édition Lachmann (1848) encore inaccessibles en langue française. De fait, la politique scientifique de l'axe 3, opération 1, au titre du prochain quadriennal se trouve toute tracée, à la lumière de ce qui précède, en ce qui concerne le travail philologique sur les corpus de textes. Deviennent prioritaires les entreprises qui n'auront pas été réglées au cours du quadriennal 2008-2011. Il s'agira, à propos des « sources scientifiques et techniques » ayant rapport avec l'organisation romaine des territoires coloniaux, de concrétiser les publications concernant les textes tardifs et lacunaires du corpus de Lachmann ; les annotations et explications de Van der Goes ; si possible, les *Casae litterarum*. On mettra en œuvre également une entreprise qui n'a pas encore été tentée et qui consistera en un travail systématique sur l'ensemble de la **documentation épigraphique** « gromatique », conçue dans ses interrelations avec la documentation fournie par le corpus des *agrimensores* romains, chacun des deux corpus étant à lire comme illustration et source de critique scientifique de l'autre. Au fur et à mesure du développement de ces travaux, la constitution du **dictionnaire de la terminologie gromatique** sera poursuivie.

Mais, au fil des années, le développement de cette compétence d'étude de textes techniques au sein de l'axe 3, et en même temps la prise de conscience du fait qu'il y a lieu de croiser les textes strictement gromatiques avec d'autres **écrits à caractère scientifique ou technique** qui peuvent les éclairer, a conduit à élargir la gamme des textes latins abordés, en incorporant des auteurs techniques à préoccupations érudites, philologiques ou encyclopédistes. S'agissant, donc, des textes scientifiques et

techniques d'un autre domaine que celui de la grammatique (« textes scientifiques et techniques, textes de savoirs »), on poursuivra le travail d'édition collective de **Servius**, *Commentaire sur l'Énéide IV*, dans le cadre d'un séminaire qui fonctionne depuis 2009 mais qui réclame, lui aussi, du temps pour arriver à son terme (une édition collective aux Belles Lettres), étant donné les multiples difficultés posées par ce commentaire ; un autre séminaire qui fonctionne déjà poursuivra l'édition de l'encyclopédiste **Isidore de Séville**, en associant comme il le fait depuis ses débuts professeurs et étudiants de master. À ces textes, il s'agit d'appliquer les méthodes de l'**ecdotique**, c'est-à-dire, en partant des manuscrits eux-mêmes, de donner une édition critique, avec traduction, introduction et commentaire, qui puisse être scientifiquement recevable et d'une utilité avérée.

Toujours dans le cadre de l'opération 1, la transmission et la réception des sources antiques à l'époque moderne seront envisagées à partir de l'étude d'un corpus original qui conduira à l'édition critique commentée et présentée d'un texte de médecine, publié en 1567, intitulé, comme maints traités de l'époque, *Problemata*. Ce travail s'inscrit dans le cadre des études sur l'épistémologie de la sorcellerie. En effet, les textes qui traitent de ce phénomène posent des questions d'ordre scientifique comme celle de savoir si le démon peut dépasser les lois de la nature en transformant, par exemple, un homme en animal. Pour comprendre les possibilités d'intervention du démon dans le monde il faut donc une épistémologie de la démonologie et de la démonolâtrie. L'approche de Jean-François Pic de la démonologie et de la démonolâtrie était sceptique et fidéiste à la fois. Il se situait en effet dans le sillage de son maître spirituel Savonarole qui avait encouragé l'étude de Sextus Empiricus à Florence : d'une part Pic défend le *Frater* et les *Disputationes* de son oncle Jean Pic, d'autre part il s'oppose à la *Théologie platonicienne* de Marsile Ficin et à l'aristotélisme de Pomponazzi. Dans ce cadre idéologique et philosophique, il évoque plusieurs questions d'ordre scientifique. Par ailleurs, la *Strix* constitue un tournant décisif dans l'appareil référentiel des textes sur la démonolâtrie qui jusque là restait fondamentalement lié à quelques auteurs de l'Antiquité romaine et aux Pères de l'Eglise. En

effet, dans la *Strix*, Pic utilise de façon systématique les ouvrages des Anciens dans leur version originale. La profusion de citations directes et indirectes tirées de l'Antiquité prend des proportions inconnues à la littérature précédente et constitue le fondement de celle que l'on pourrait définir comme une littérature humaniste sur la sorcellerie. En ce sens, cette étude s'inscrit tout à fait dans les recherches de l'ISTA sur la transmission de l'Antiquité à l'époque moderne. L'auteur, en s'appuyant notamment sur les *auctoritates* médicales de l'Antiquité, Hippocrate, Galien, Oribase, Celse etc. veut montrer que les phénomènes de possession ne relèvent pas de la médecine et que les démons ne peuvent pas être à l'origine des maladies. Ce texte non seulement amplifie les problématiques épistémologiques précédemment évoquées, mais il constitue également un document de toute première importance au moment où les médecins sont mis à contribution par l'Inquisition afin d'établir si les symptômes des sujets soumis à son jugement ne révéleraient plutôt d'une maladie organique.

Dans le cadre de l'opération 2, **Espaces antiques et organisation : aménagement et intégration romaine**, en collaboration avec l'Ecole française d'Athènes (EFA) et la Direction des Antiquités classiques de Macédoine Orientale (Ephorie 18), l'ISTA poursuivra son chantier d'études sur le territoire et son organisation au sein de la colonie romaine de **Philippes** (Macédoine).

Les résultats obtenus grâce aux différentes actions menées au cours de ces dernières années ont permis d'ores et déjà de confirmer partiellement ou pleinement certaines hypothèses sur l'organisation du territoire colonial de Philippes. Ayant pu expérimenter la validité de la méthode employée, nous allons poursuivre pendant les deux années à venir les opérations engagées, dans le même cadre partenarial, afin de mieux répondre aux problématiques initiales mais aussi à des nouveaux questionnements qui sont apparus au fur à mesure de l'avancement des travaux.

Les sondages pratiqués sur le tracé des fortifications républicaines montrent que la trace repérée correspond bien à une construction humaine dont la profondeur d'enfouissement laisse peu de doute sur la

chronologie antique. Elles n'ont toutefois livré aucune information archéologique associée à cette structure et, de ce fait, elles ne nous permettent pas pour l'instant de proposer une datation précise ou encore de parvenir à une reconstitution fiable des structures défensives. Ces tentatives témoignent de la grande difficulté que l'on éprouve à localiser en fouille les structures linéaires telles que fossés et talus, pourtant clairement visibles sur les photographies aériennes, lorsqu'elles sont enfouies à plus d'un mètre de profondeur et qu'aucun matériel archéologique n'y est associé. La résolution de cette difficulté passe nécessairement par la multiplication et l'extension des sondages. Il faudrait en effet fouiller un tronçon plus conséquent de cette structure, pour repérer notamment d'éventuels éléments de bois qui viendraient la renforcer, et trouver éventuellement du matériel archéologique fournissant une datation. Quoi qu'il en soit, la réalisation de ces tranchées à la pelle mécanique montre tout l'intérêt de cette méthode d'investigation ponctuelle sur des surfaces de très grande étendue comme celle d'un champ de bataille.

Le nettoyage, réalisé en 2007, des vestiges encore importants de l'arc de *Kierner* visait avant tout à préciser la largeur et l'orientation de la voie égnatienne. L'objectif de cette opération était en effet de pouvoir réaliser un sondage sur le tronçon de la voie que cet arc enjambait et qui semble bien préservé dans ce secteur. Cependant l'opposition du propriétaire des parcelles entourant ces vestiges, en raison de l'ensemencement de ses champs, a empêché l'implantation des sondages. Pour les mêmes raisons, nous n'avons pas pu effectuer les tranchées qui étaient également prévues dans cette zone afin de localiser le cours antique du fleuve *Gangitès*, élément important de la topographie de la bataille de 42 avant J.-C., dont le tracé fossile est très lisible sur les photographies aériennes. Par conséquent, les réponses aux questions soulevées par les structures présentes sur cette partie du territoire nécessiteront une série de nouvelles interventions sur le terrain.

L'étude de la paléotopographie du marais et de la zone de contact entre ce dernier et la ville sera également une des problématiques majeures des futures opérations. La campagne

de sondages géomorphologiques à l'aide d'un carottier à percussion permettant d'atteindre une profondeur de 10m n'a pas pu être concrétisée en raison des contraintes administratives liées à l'obtention des autorisations auprès des autorités helléniques. Une nouvelle demande sera donc formulée car la matérialisation de carottages profonds est une opération indispensable à l'établissement d'une chrono-stratigraphie pour ce secteur, avec la réalisation d'une série de datations absolues par la méthode du radiocarbone.

Les prospections topographiques menées à l'est de la ville au long de la voie égnatienne nous ont permis d'établir une première carte de répartition de vestiges archéologiques de cette zone. Cette distribution fournit des indications sur la localisation probable du parcellaire agraire antique dans la mesure où les sites repérés semblent être liés à de structures linéaires (chemins, fossés) dont les intervalles présentent une métrologie romaine. Pour qu'une telle hypothèse puisse être confirmée, des sondages analogues à ceux réalisés à l'ouest de la ville sont également prévus. Par ailleurs, des autorisations seront demandées auprès des services archéologiques helléniques pour pouvoir engager une série de prospections électromagnétiques sur quelques grands sites de ce secteur identifiés à travers le matériel d'épandage comme étant des *villae* rurales. Il s'agit d'essayer de définir la taille et la forme des bâtiments de ces établissements agricoles qui sont encore peu connus sur les territoires des colonies romaines de Macédoine.

Enfin, parallèlement à cette intensification de l'étude sur les secteurs déjà prospectés, nous envisageons d'étendre nos recherches sur des nouvelles zones à fort potentiel archéologique, notamment vers le nord-ouest de la ville, sur les territoires des communes d'*Ag. Athanasios* et de *Kalambaki*.

La colonie romaine de **Dion** sera étudiée grâce au développement de travaux de doctorat actuellement en cours au sein de l'ISTA.

En collaboration avec une équipe turque de l'Université d'Istanbul et le musée Isparta sera mené le programme « Villes, territoires, sanctuaires et cultes de **Pisidie** ». Les recherches seront donc nettement centrées, ce qui leur fournira un élément de cohérence supplémentaire, non plus sur les territoires

romains de l'Occident, mais sur les secteurs orientaux, avec deux colonies romaines implantées en Grèce, Philippes et Dion, et une large région hellénophone riche d'organisations territoriales, civiques et religieuses, la Pisidie. À Philippes, on poursuivra le repérage et l'étude des structures défensives (*agger* et fossé) établies par les troupes républicaines en 42. D'autres interventions sur le terrain s'attacheront à préciser les données concernant le passage de la via Egnatia et le cours antique du fleuve Gangitès, ainsi que l'établissement du réseau centurié du territoire colonial. Le programme « Villes, territoires, sanctuaires et cultes de Pisidie » verra la poursuite des recherches à Apollonia et sur son territoire, l'exploration des bourgades et des villages dispersés dans la vallée, la réalisation d'un catalogue des inscriptions du Musée d'Uluborlu, qui fait défaut à l'heure actuelle. Le programme continuera à alimenter la **base multicritères « territoire »** de l'ISTA, développée dans le cadre de l'axe 3 mais servant à des travaux inter-axes, qui doit permettre, en particulier, de rassembler nos connaissances sur la Pisidie (sites, sources, histoire et découverte des sites, situation géographique, photothèque, bibliographie). Sera lancée une entreprise de constitution d'un **Atlas historique et archéologique de l'Asie mineure antique** (du II^e millénaire av. J.-C. au V^e siècle ap. J.-C.), qui sera un ouvrage collectif, international et de longue haleine. L'élan sera donné par un **colloque** international *Atlas des cités d'Asie Mineure* tenu en novembre 2010 à Besançon.

Dans le cadre de l'opération 3, **Espace, organisation, reconstruction : visualisations et valorisations contemporaines de l'Antiquité**, et dans une perspective de complémentarité, sera poursuivie l'étude des problématiques des tuiles et des **tuileries en Gaule**, parce qu'une tuilerie est située dans un territoire sur lequel elle rayonne et à propos duquel elle peut apprendre beaucoup du point de vue de l'organisation sociale. Sur ces questions la soutenance de la thèse de Fabrice Charlier est attendue pour fin 2010-début 2011. Mais le programme sera élargi.

Grâce à la notoriété que nous avons acquise en matière des technologies de modélisation 3D appliquées en archéologie notre équipe a été

sollicitée pour participer au projet ANR intitulé « *Inventaire des cachets à collyres* » (INCOST projet 21 134). Porté par Muriel Labonellie, enseignant-chercheur au Centre Pluridisciplinaire Textes et Cultures de l'Université de Bourgogne, l'objectif de ce projet, déposé à l'Agence Nationale pour la Recherche en 2010 et qui finalement n'a pas été soutenu par l'Agence malgré une bonne appréciation, sera poursuivi dans le cadre d'une délégation et d'une collaboration CNRS et sera centré sur l'inventaire et l'étude synthétique des cachets à collyres gallo-romains. Ces sceaux, appelés naguère « cachets d'oculistes » portent des indications gravées qui constituent des sortes d'ordonnances médicales puisqu'elles livrent un ou plusieurs des renseignements suivants : un nom propre au génitif, une appellation publicitaire, une indication thérapeutique, le nom d'une partie du corps et un mode de conservation, de dissolution ou d'application. Ce projet s'engage sur un terrain de recherches quasiment vierge : le *corpus* actuellement publié est obsolète et il n'existe aucune étude synthétique des cachets à collyres. Le monde scientifique ignore encore généralement l'existence même de ces trouvailles. Exploitant les compétences d'archéologues, d'un épigraphiste, de philologues, d'historiens, de papyrologues, de conservateurs de musées, de chimistes, d'un ingénieur d'études en informatique et d'un concepteur graphiste typographe, ce projet scientifique sera le fruit d'une approche pluridisciplinaire. Il sera aussi le fruit d'une collaboration internationale puisque des musées d'Allemagne, d'Autriche, de Belgique, d'Espagne, de Grande Bretagne, d'Italie, du Luxembourg, des Pays-Bas, de Roumanie, de Serbie et de Suisse recèlent des pierres dans leurs collections. L'inventaire sera réalisé à partir d'une base de données et publié concomitamment sous deux formes complémentaires : sur un support papier qui bénéficiera de la meilleure diffusion possible dans le monde scientifique des chercheurs spécialisés en histoire de la médecine ou de l'Antiquité puisqu'il sera publié dans la collection *Medic@* éditée par De Boccard et dans un catalogue en ligne qui sera mis à jour en fonction des nouvelles découvertes et des nouvelles publications. Notre contribution dans ce projet, consistera principalement à

l'élaboration et à la mise en œuvre du dispositif technologique du projet qui constitue un aspect important de sa problématique. Il s'agira plus précisément de :

- ✓ de concevoir la base de données qui permettra aux chercheurs d'interroger selon une série de critères discriminants l'ensemble de la documentation
- ✓ de produire un support cartographique géo référencé associé à la base de données en ligne permettant de visualiser la répartition spatiale des trouvailles en fonction des lieux de leur découverte ou de leur conservation
- ✓ enfin, de mettre en place un processus de numérisation 3D adaptée aux spécificités des objets permettant de rendre lisibles les minuscules inscriptions qu'ils portent. En effet, la nécessité d'une représentation volumique se justifie d'abord par le fait que les cachets à collyres portent des informations sur plusieurs faces qui n'ont jusqu'à présent pas été toutes étudiées, voire décrites. Constituant des modes de représentation parfaitement adaptés à l'analyse d'objets de taille réduite, les modèles 3D en très haute résolution permettront d'optimiser la lecture et la lisibilité des inscriptions et des dessins gravés sur les cachets à collyres (et notamment sur les gemmes). Les images de synthèse ainsi produites seront animées et dotées de formes d'interactivité offrant aux différents utilisateurs du catalogue en ligne la possibilité de manipuler les objets virtuels à l'écran dans un environnement en trois dimensions.

Hébergé sur le site de l'ISTA, cette base de données permettra de mettre à la disposition des chercheurs, des institutions de conservation et de gestion des ressources patrimoniales une documentation particulièrement riche et de faire découvrir au grand public ces objets archéologiques généralement encore méconnus.

En 2009 l'ISTA a lancé la réalisation d'un DVD-ROM et d'un site Internet consacrés au patrimoine archéologique de la Franche-Comté lié à l'artisanat, à l'agriculture et plus généralement aux activités économiques du peuple des Séquanes sous le titre ***Héritages et continuités de l'économie régionale : l'artisanat en Franche-Comté dans l'Antiquité.*** Conciliant une démarche innovante en termes de création, d'interfaces, de technologies et de contenus éditoriaux l'objectif de ce projet est de

rassembler, comparer et mettre en valeur l'ensemble de la documentation archéologique reflétant les conditions matérielles, le contexte géo-environnemental et l'évolution des techniques qui ont permis le développement économique de la Franche-Comté durant la période gallo-romaine.

Repartis sur trois départements de la région, les sites archéologiques choisis pour illustrer ces thématiques constituent les lieux les plus emblématiques et les plus représentatifs de la diversité culturelle de l'identité territoriale

Le montage financier du projet dont le budget global est évalué à 147.000 euros a été élaboré sur la base d'un co-financement du Conseil régional, des Conseils généraux, de la CPAM, de la DRAC, de la Chambre de Commerce et d'Industrie du Doubs et de l'ISTA. A ce jour trois collectivités territoriales ont répondu favorablement à notre proposition en nous accordant les subventions demandées : Le Conseil régional, La CPAM, et le Conseil général du Jura.

A travers des animations virtuelles 3D l'utilisateur pourra d'une part se promener dans les campagnes franc-comtoises de l'époque gallo-romaine, découvrir les agglomérations rurales, visualiser leur environnement naturel et l'organisation agraires de leurs terroirs, visiter les fermes des paysans et les villas luxueuses des grands propriétaires terriens et découvrir enfin les techniques de stockage et de conservation des denrées alimentaires. Pour illustrer ces propos il est important de signaler que l'un des particularismes économiques comtois, la conservation des viandes par fumaison, constitue une préoccupation très ancienne. Selon Strabon les Séquanes étaient particulièrement réputés pour leur « *pièces de porc salés exportées jusqu'à Rome* » et la découverte de plusieurs fumoirs sur le site de *Mathay* attestent en effet l'existence de ce procédé.

D'autre part, des reconstitutions 3D des ateliers de potiers, de tuiliers, de forgerons, de verriers, de tabletiers, permettront de découvrir les conditions de travail, la production d'objets artisanaux et les techniques des métiers de cette époque. A travers des simulations virtuelles il sera possible de voir aussi les différents types des fours gallo-romains en activité produisant des objets en terre cuite, en verre et en métaux.

Enfin, des paysages naturels et des sites de mines et de carrières localisées sur le territoire régional, reconstitués en 3D, serviront de support pour découvrir les métiers et les techniques liés à l'exploitation des matières premières. Mais au-delà de l'élaboration de cette plate-forme technologique cette action s'inscrit dans le cadre d'une approche de valorisation patrimoniale plus large qui vise à :

- ✓ mener une action de médiation culturelle permettant d'expliquer et de porter auprès des différentes catégories de publics les richesses patrimoniales de la région
- ✓ appuyer une démarche de valorisation de l'image du territoire régional à travers la mise en valeur du patrimoine et l'amélioration de la visibilité des sites archéologiques
- ✓ produire un outil de sensibilisation et de pédagogie permettant aux habitants de la région de connaître les origines des métiers et des savoir-faire qui constituent depuis plusieurs siècles les vecteurs de l'attractivité et de l'identité de leur territoire.

Le projet répond aux besoins de différents utilisateurs, que ce soit les particuliers, habitants de la Franche-Comté ou non, les collectivités locales, le public scolaire, les acteurs économiques, en fournissant un contenu éditorial de qualité validé par les spécialistes du domaine concerné présenté au sein d'une interface alliant une organisation pédagogique de l'information et des expériences interactives nouvelles.

Il s'inscrit dans une problématique de développement territorial et de la transmission de données intégrées dans un environnement de communication numérique à des fins de valorisation patrimoniale.

Les points forts de cette action peuvent se définir par :

- ✓ **son caractère innovant** : l'un des principaux objectifs de projet sera la réalisation d'une interface attractive répondant à des parcours

utilisateurs variés et adaptable à de multiples besoins recouvrant les domaines de la culture, du tourisme de l'économie.

- ✓ **son impact** : alliant une approche originale de l'identité territoriale au développement des technologies de l'information et de la communication, le projet se veut un outil de médiation culturelle et de valorisation territoriale déclinable à l'ensemble les collectivités, des institutions publiques et d'organismes culturels (municipalités, départements, région, musée, zones d'activités etc...).

- ✓ **pérennité** : en plus de l'articulation des liens du site Web avec des pages Internet proposant des données régulièrement actualisées, la pérennité du projet est garantie par la structure technique du site Web et du DVD-Rom. L'organisation globale de l'interface ainsi que les modules qui la constituent, permettront une gestion très souple des contenus, quelle que soit la nature des média concernés.

La méthodologie générale du projet est fondée sur la volonté de mettre en œuvre une démarche résolument interdisciplinaire. La nature et la diversité de la documentation antique tant écrite, iconographique qu'archéologique nécessite de constituer un réseau des spécialistes des différentes disciplines capables de travailler sur l'ensemble des catégories de sources disponibles. Il s'agit en effet de se donner les moyens d'évaluer la fiabilité des données retenues et la cohérence de la composition du dossier documentaire de cette étude.

Piloté par notre équipe, le projet associe un réseau composé de partenaires multiples : scientifiques issus de disciplines différentes, ingénieurs spécialisés dans les technologies virtuelles, professionnels de valorisation patrimoniales ayant une solide expérience dans l'élaboration des contenus culturels destinés au grand public.



*Reconstitution 3D de l'environnement
du site de Besançon lors de la dernière glaciation*



*Reconstitution 3D de l'habitat néolithique localisé
à l'intérieur de la "boucle" de Besançon*



Reconstitution 3D de l'oppidum gaulois



*Reconstitution 3D d'une maison gauloise d'après les vestiges
archéologiques trouvés sur le site du Palais de Justice*



Scène de potier dans l'oppidum gaulois

**Scènes 3D produites dans la cadre du projet
"Héritages et continuités de l'économie régionale : l'artisanat en Franche-Comté dans l'Antiquité"**

C. Mise en œuvre

1. Adéquation des moyens humains et financiers de l'unité avec le projet

Le projet scientifique et technologique de l'ISTA s'inscrit dans une prospective maîtrisée depuis plusieurs Quadriennaux. En effet, notre équipe, habituée à mener de front des projets scientifiques et des projets technologiques associés, mène une politique d'équipement, d'investissement et de fonctionnement pluriannuelle, inscrite dans la temporalité d'un Quadriennal mais avec des perspectives de « tuilage » d'un Quadriennal sur l'autre, ce qui nous a toujours permis de réaliser les projets sur lesquels nous nous étions engagés.

A cette politique prospective s'ajoute les contraintes budgétaires fixées par nos bailleurs de fonds que sont l'Université de Franche-Comté, les collectivités territoriales et les crédits ministériels jusqu'à présent affectés pour l'ISTA.

Sur le plan humain, l'équipe locale de l'ISTA est composée de 16 enseignants-chercheurs, 1 PRC et de 4, 5 IATOS. Tous les collègues consacrent une partie importante de leur temps de travail aux différents projets de l'équipe qui sont discutés et montés en fonction des critères fixés par les appels d'offres. Si les collègues IATOS consacrent la totalité de leur temps de travail à la gestion, à la maintenance et à l'alimentation des outils pour la recherche –en dehors des temps de formation, d'auto-formation et de participation à l'activité de recherche de l'équipe-, les collègues enseignants-chercheurs et enseignant se consacrent totalement sur leur temps de recherche aux projets des trois axes. Il est nécessaire de souligner qu'un nombre non négligeable de nos collègues associés participent ponctuellement sur tel ou tel projet thématique. Par exemple, dans le cadre de la refonte de l'Index thématique et de sa nouvelle informatisation, Domingo Placido (Univ. Complutense de Madrid), Saïd El Bouzidi (Univ de Kénitra), Francesca Reduzzi (Univ. Federico II de Naples), Jean-Jacques Aubert (Univ. De Neuchâtel) ont fait partie du groupe de réflexion, de traduction de l'Index et de sa diffusion auprès des collègues français et étrangers intéressés ou faisant partie du GIREA. On peut souligner également que cette démarche est constitutive

des deux autres axes de recherche. Ainsi, dans le cadre des traductions et des commentaires des textes scientifiques et techniques, objets d'études des axes 2 (Pindare par ex.) et 3 (Agrimensores par ex.) des collègues associés ou non à l'ISTA sont constamment sollicités pour intégrer les groupes de travail et sont conviés à Besançon pour des séminaires collectifs dédiés aux recherches en cours. Cette mobilisation de toutes les énergies, y compris des étudiants de Master et des doctorants, sur les projets ISTA, contribue à donner une force de travail homogène, cohérente et spécialisée dédiée aux trois axes de recherche et aux outils qu'ils produisent.

Une telle politique, unanimement reconnue par nos partenaires institutionnels qui renouvellent constamment nos conventions avec eux sur des projets nouveaux, repose également sur une politique budgétaire spécifique et prospective. Elle se décompose comme suit :

- ✓ Dotation annuelle pour le Quadriennal 2008-2011 de la part de l'Université de Franche-Comté, compte tenu de l'évaluation A et des arbitrages au sein du Conseil scientifique, s'élève à près de 49 000 euros. Cette somme tient compte du nombre d'enseignants-chercheurs publiants et d'un bonus lié à l'évaluation A.
- ✓ 10 000 euros de financement pour soutien aux Dialogues d'Histoire Ancienne (DHA), revue classée A par l'AERES et l'ESF. Ce financement est l'objet d'une négociation annuelle avec le Conseil Scientifique de l'Université de Franche-Comté.
- ✓ Demandes de soutien, entre 5000 et 35000 euros selon les projets, auprès du Conseil Scientifique, dans le cadre du BQR (Bonus Qualité Formation), du BQF (Bonus Qualité Formation). Ces financements ponctuels nous permettent de réaliser les projets par l'achat du matériel nécessaire et le financement de vacations pour des étudiants.
- ✓ Subventions colloques sollicitées, entre 1000 et 4000 euros, et obtenues systématiquement auprès de la Ville de Besançon, du Conseil Général du Doubs et du Conseil Régional de Franche-Comté.

✓ Subventions spécifiques sur des projets particuliers sollicités auprès des collectivités territoriales comme c'est le cas, par exemple, du projet en cours de réalisation sur ***Héritages et continuités de l'économie régionale : l'artisanat en Franche-Comté dans l'Antiquité***, projet pour lequel nous avons sollicité les quatre départements (Doubs, Jura, Haute-Saône, Territoire-de-Belfort), les Communautés d'Agglomération de Besançon (CAGB) et de Montbéliard (CAPM), ainsi que le Conseil Régional de Franche-Comté et pour lequel nous avons déjà obtenu 35 000 euros.

✓ Subventions ponctuelles, de 400 à 5000 euros, sous forme d'achats de DVD, d'ouvrages, d'aides à la publication ou à la diffusion de la part des Institutions culturelles, des Musées, des

collectivités territoriales ou d'entreprises et de banques.

✓ Sollicitations auprès de la Direction des Relations Internationales (DRI) de l'Université de Franche-Comté (1500 à 2000 euros), du Ministère des Affaires Etrangères (MAE), des Ambassades et des Consulats pour le financement des déplacements des chercheurs étrangers.

✓ Réponse aux appels d'offre dans le cadre des Accords bilatéraux européens Egide (Picasso, Platon notamment) avec un financement compris entre 3500 et 5000 euros.

Compte tenu de notre capacité à mobiliser des crédits multi-supports, l'ISTA doit pouvoir financer ses projets comme cela a été le cas jusqu'à présent.

2. Politique d'animation de l'unité

Un des points forts de l'ISTA est d'avoir une structuration en trois axes parfaitement identifiés, autonomes et complémentaires à la fois. L'ISTA possède des statuts qui, dès son article 1, garantissent cette structuration. Chaque axe est animé par un collègue (*voir l'organigramme scientifique*) qui doit le faire vivre et veiller à la synergie des opérations au sein de l'axe et avec les autres axes. Le Conseil de laboratoire est l'organe représentatif et gestionnaire de l'équipe. Enseignants-chercheurs, IATOS et Doctorants sont représentés par des membres élus en leur sein et veillent au bon fonctionnement de l'ISTA en accord avec le Directeur.

Sur le plan scientifique, les opérations projetées au sein des axes sont mises en œuvre conjointement par les enseignants-chercheurs, les IATOS et les Doctorants dans le cadre de séminaires réguliers où la recherche collective et la recherche individuelle sont confrontées, discutées et nuancées dans le but de favoriser des avancées significatives. En effet, ces séminaires préparent les bases de données, la

constitution des corpus de sources, les colloques et les publications de l'ISTA dans le respect des engagements scientifiques et calendaires, ce qui nous permet d'avoir un volume de publications individuelles et collectives appréciable.

Cette communauté scientifique est d'autant plus possible que nous sommes, pour l'équipe bisontine, réunis au sein de la même UFR et dans des locaux qui sont dédiés, pour partie aujourd'hui à la recherche et à l'enseignement, avec une bibliothèque spécifique à l'ISTA, des bureaux pour nos collègues IATOS et Doctorants et des salles de réunion en un même lieu. Dans le cadre du Quadriennal 2012-2015, tous les collègues enseignants-chercheurs vont pouvoir être réunis dans une même aile de bâtiment (aile A) que nous n'occupons que partiellement actuellement.

La réunion en un même lieu nous permet d'échanger, d'être beaucoup plus réactifs lors des appels d'offre, de construire et d'optimiser nos outils scientifiques pour nos recherches et nos publications par cette présence quotidienne au sein du laboratoire.

3. Analyse prospective à moyen et long terme des besoins et des compétences nécessaires aux mutations scientifiques et techniques identifiées, la politique de formation

Dans la mesure où tous les postes d'Enseignants-Chercheurs relevant de l'ISTA ont été maintenus par l'Université de Franche-Comté, le potentiel scientifique n'a donc pas été

diminué. L'ISTA continuera sa politique d'accueil des chercheurs souhaitant travailler sur l'Antiquité et sa transmission aux époques ultérieures. Dans le cadre du PRES Université de

Bourgogne/Université de Franche-Comté, des contacts sont pris avec les collègues antiquisants de l'Université de Bourgogne. Des collaborations dans le domaine de la formation et de la recherche sont envisageables d'autant plus facilement qu'il n'y a pas une équipe spécifiquement dédiée à l'étude *stricto sensu* de l'Antiquité à l'Université de Bourgogne. En effet, nos collègues interviennent dans des équipes pluridisciplinaires et trans-thématiques.

Si le potentiel, Enseignants-Chercheurs reste stable, une des ambitions de l'ISTA est de pouvoir trouver des supports pérennes de postes d'IGE et de Techniciens pour :

✓ la gestion et la maintenance informatique. A ce jour nous n'avons qu'un demi-poste, ce qui est insuffisant compte tenu de notre activité dans le domaine des bases de données et de la politique de numérisation de données spécifiques. Aujourd'hui, nous sous-traitons une partie du travail de construction des bases de données et les collègues IATOS et Enseignants-Chercheurs participent à la construction de ces outils. Un poste complet nous semble être nécessaire ;

✓ le développement WEB qui demande des mises à jour et des évolutions structurelles permanentes. A ce jour, ce travail est assuré par un IGE contractuel qui nous forme par ailleurs à la gestion participative du portail ISTA qui est scindé progressivement en plusieurs sites dont la gestion pourra être assurée par des Enseignants-Chercheurs, mais dont la maintenance ne peut être assurée que par un informaticien. François Grosdemouge qui assure la gestion et la maintenance du portail parfait par ailleurs ses compétences informatiques dans le cadre d'une Licence Pro spécifique en informatique. Un poste complet est nécessaire ;

4. Politique de construction de partenariats

A l'échelle locale, les collaborations avec des collègues appartenant à d'autres équipes de recherche de l'Université (Philosophie, Droit, Langues) permettent, dans le respect des périmètres scientifiques et des politiques de recherche de mener des opérations de recherche en commun de manière continue ou ponctuelle. Ainsi, nous entretenons des relations très étroites avec Yann-Arzel Durelle-Marc, juriste du CRJFC (Centre de Recherche Juridique de Franche-Comté), Arnaud Macé, philosophe,

✓ l'activité de publication de l'ISTA nécessite un fort investissement de saisie, de mise en page et de maquettage. Ces activités sont actuellement sous-traitées et financées sur fonds propres de l'ISTA auprès des PUFC (Presses Universitaires de Franche-Comté). Les revenus des ventes des ouvrages et de la revue *DHA* servent ainsi à un autofinancement des publications et au paiement de la PAO. Afin d'optimiser nos publications, un poste de Technicien PAO s'avère nécessaire pour permettre la réalisation fluide de notre programme d'édition.

Face à ses besoins identifiés de longue date, l'ISTA a, jusqu'aujourd'hui, pallié le déficit de postes techniques par une politique de formation et d'auto-formation de ses membres. Les IGE de l'équipe suivent tous les ans des formations spécifiques dans leurs domaines de compétences. C'est une volonté de l'ISTA de favoriser une politique de formation prospective. Des stages informatiques, de langues ou de PAO sont suivis afin d'améliorer les compétences individuelles et les capacités collectives de l'équipe.

En retour, les collègues IATOS assurent, au sein de l'ISTA des formations à destination des collègues Enseignants-Chercheurs, Doctorants et étudiants de MASTER. La proximité et la connaissance des besoins internes sont des points forts pour la réussite de ces formations qui sont suivis par la plupart des collègues.

Le Quadriennal 2012-2015 offrira, en plus des formations disponibles via le plan de formation de l'Université de Franche-Comté, des formations spécifiques en PAO, CAO, EAO, Bases de données et Informatique de réseaux.

spécialiste de Platon, avec lequel nous animons le projet IKD sur la transmission de la philosophie antique, avec des collègues mathématiciens (Yves Ducel, Stephan Neuwirth) et astro-physicien (François Vernotte) de l'UMR de Mathématique et de l'UMR UTINAM avec lesquels nous animons un séminaire mensuel sur les sciences de l'Antiquité à l'époque moderne.

Nous entretenons une véritable politique de partenariats avec les collectivités locales et les

institutions culturelles en région (DRAC, Musées, Bibliothèque d'Etudes et de Conservation de Besançon, Archives départementales et municipales, Associations culturelles, Rectorat et Etablissements scolaires). Nous construisons des projets de valorisation patrimoniale que nous proposons aux partenaires avec lesquels nous signons des conventions sous tutelle de l'Université de Franche-Comté. Pour exemples, c'est de cette façon que nous avons participé au montage et à l'animation de l'exposition de *Vesontio à Besançon* en 2006 qui a accueilli plus de 60 000 visiteurs et pu réaliser le DVD qui constituait l'animation principale de l'exposition. De la même manière nous participons à l'exposition permanente du *CIAP* (Centre d'Interprétation de l'Architecture et du Patrimoine) qui sera abritée dans l'Hôtel de Ville de Besançon. Nous réalisons actuellement un DVD et un site sur *Héritages et continuités de l'économie régionale : l'artisanat en Franche-Comté dans l'Antiquité* en partenariat avec les collectivités territoriales et les institutions culturelles en région (DRAC, Musées, Bibliothèques, INRAP). Enfin, l'ISTA présentera, dans le cadre du Quadriennal 2012-2015, le projet de **Numérisation 3D pour la conservation, la restitution et la valorisation des collections muséales antiques de Franche-Comté**, en partenariat avec le Conseil Régional de Franche-Comté et les Musées et Bibliothèques de la région. Fondée sur la volonté de renforcer la coopération entre les institutions culturelles régionales et les équipes scientifiques de l'université de Franche-Comté le principal objectif de cette demande est **la mise en place d'une plate-forme de numérisation de scanner 3D destinée** à l'interprétation et la valorisation scientifique, culturelle et touristique des collections gallo-romaines des principaux musées de Franche-Comté. Ce projet, porté par l'Institut des Sciences et Techniques de l'Antiquité (ISTA, EA 4001), exprime la détermination de cette équipe, manifestée déjà au cours de ces dernières années à travers des nombreuses initiatives, de contribuer au développement des technologies **d'imagerie numérique** dans les pratiques muséographiques régionales. Les principales finalités de cette action sont la conservation, sous forme numérique en haute définition, de l'image des objets ; la gestion informatique des

images haute-définition et des dossiers scientifiques des objets ; la valorisation des collections des musées francs-comtois par leur diffusion sur internet. Cette politique de partenariat est donc au cœur de nos activités à l'échelle locale et inter-régionale.

A l'échelle nationale, l'ISTA souhaite multiplier ses partenariats en intégrant plus fortement les appels d'offre de l'ANR ou du CNRS pour proposer des programmes d'études innovants. Actuellement, nous construisons un projet, non encore finalisé avec Giusto Traina et Pierre Cosme, professeurs à l'Université de Rouen, sur les Batailles de l'Antiquité. Il s'agit par une étude des sources et de la littérature historique sur les grandes batailles de construire des reconstitutions en 3D avec des modélisations des terrains sur lesquels ces batailles ont eu lieu. On proposera comme point de départ le site de Philippes que nous connaissons bien puisque nous y sommes investis depuis maintenant plus de dix ans en collaboration avec l'EFA et la XVIII^e Ephorie de Kavalla.

A l'échelle internationale, le GIREA sera l'objet de la formalisation des accords de recherche entretenus depuis parfois près de 40 ans avec certaines équipes de collègues. Aujourd'hui nous avons un réseau de 55 partenariats (contre 31 en 2006). Pour fédérer encore plus étroitement ce réseau unique dans le domaine de la recherche sur l'esclavage et les dépendances dans les mondes anciens, nous construisons un site propre animé et abrité par le portail de l'ISTA. Besançon est devenu l'épicentre de Groupe International de Recherche sur l'Esclavage dans l'Antiquité et Antonio Gonzales, actuel vice-président du GIREA, prendra effectivement la direction du GIREA dans les mois qui viennent. Il s'agit d'ores et déjà de fédérer les recherches sur l'esclavage dans l'Antiquité mais aussi d'œuvrer à une collaboration plus intense avec les spécialistes de ces questions pour les périodes postérieures. Depuis le colloque de 2005 qui s'était tenu à Besançon, le GIREA travaille de plus en plus avec les équipes anglo-saxonnes et ibéro-américaines sur les questions de l'esclavage moderne. Nos collaborations avec des collègues d'Afrique noire (Sénégal, Burkina Faso) et du Maghreb (Maroc

essentiellement) nous permettent d'aborder cette question, non sans difficulté, dans la sphère des mondes musulmans.

Notre présence, de plus en plus importante, en Turquie nous permet d'envisager la création d'un Atlas des cités d'Asie Mineure auquel participeront plusieurs dizaines de collègues provenant d'universités françaises et étrangères y compris turques. L'objectif est pluriannuel et s'engage dans une politique de publication sur deux Quadriennaux. La première étape est marquée par le colloque international qui se tient à Besançon fin novembre 2010. Cette initiative est envisagée comme complémentaire et synthétique des opérations de recherche menées notamment sur la Pisidie par les

collègues de l'ISTA et les autres équipes de recherche nationales et internationales. Une concertation permanente est à la base de ce projet.

Nous poursuivons notre partenariat avec l'Ecole Française d'Athènes et l'Ephorie de Macédoine dans le cadre des fouilles de Philippos où nous travaillons en partenariat avec nos collègues Cédric Brélaz (univ. Strasbourg) et Athanase Rizakis (univ. Nancy et KERA Athènes). Après la réussite d'un Projet Platon en 2006, nous sommes en discussion de partenariat avec la XVIIIe Ephorie pour l'aménagement du musée de Kavalla avec la réalisation de modules d'exposition, d'images de synthèse et d'animations 3D à destination d'un public large.

5. Schéma de financement du projet présenté

Le schéma de financement que l'ISTA souhaite présenter repose sur des lignes budgétaires qu'il est difficile de confirmer a priori compte tenu des négociations nécessaires avant d'obtenir un budget consolidé. Cependant, le schéma financier pourrait être le suivant :

	2012	2013	2014	2015
<i>Crédits récurrents Quadriennal Recherche 2012-2015 provenant de l'Université de Franche-Comté</i>	60000 à 70000 €	60000 à 70000 €	60000 à 70000 €	60000 à 70000 €
<i>Bonus Qualité Recherche (BQR)</i>	10000 à 25000 €	10000 à 25000 €	10000 à 25000 €	10000 à 25000 €
<i>Bonus Qualité Formation (BQF)</i>	5000 à 10000 €	5000 à 10000 €	5000 à 10000 €	5000 à 10000 €
<i>Soutien à la revue classée A Dialogues d'Histoire Ancienne (DHA)</i>	10000 €	10000 €	10000 €	10000 €
<i>Crédits Région sur Projets (Equipement, Fonctionnement = 73 000 €)</i>	25000 €	25000 €	23000 €	
<i>Subventions colloques (Région, Département, Ville)</i>	6000 €	6000 €	6000 €	6000 €
<i>1 Contrat Doctoral ou 2 Contrats Doctoraux</i>	25000 à 50000 €	25000 à 50000 €	25000 à 50000 €	25000 à 50000 €
Total	141000 à 196000 €	141000 à 196 000 €	138000 à 193000 €	116000 à 171000 €

Ce projet de budget ne peut pas tenir compte des différents appels d'offres (ANR par exemple) auxquels nous pourrions souscrire, des collaborations éventuelles dans le cadre de conventions inter-universitaires ou du PRES Université de Bourgogne/Université de Franche-Comté, de la finalisation financière de nos discussions avec les partenaires régionaux et les Chambres consulaires professionnelles dans le

cadre de la réalisation du DVD et du site internet *Héritages et continuités de l'économie régionale : l'artisanat en Franche-Comté dans l'Antiquité* et du projet de Valorisation du Musée d'archéologie de Kavalla que nous construisons avec l'Ephorie de Macédoine, ainsi que de diverses prestations pour lesquelles nous pourrions être sollicités comme ce fut le cas en 2008 et 2009 avec l'INRAP.

6. Politique d'investissement et cohérence avec le projet scientifique

Dans le cadre des projets scientifiques et technologiques que l'ISTA souhaite porter dans le cadre du Quadriennal 2012-2015, la politique financière peut être subdivisée en fonction des crédits obtenus en huit rubriques réparties sur deux domaines :

✓ **Investissement**: Achat de matériels informatiques (ordinateurs, imprimantes, scanners de bureau, etc.) et mise à jour des licences de logiciels liés au renouvellement du **Scanner 3D** :

Le modèle de **Konica Minolta Vi910** est le scanner 3D dont le potentiel technologique correspond parfaitement aux spécificités des opérations de numérisation prévue dans le cadre des projets ISTA pour le Quadriennal 2012-2015. Il permet de capturer la géométrie, la couleur et la texture des objets. Le principe de

parc informatique de l'équipe. L'ISTA souhaite se doter d'un **Scanner 3D et de son environnement informatique** dans le cadre du projet **Numérisation 3D pour la conservation, la restitution et la valorisation des collections muséales antiques de Franche-Comté** qu'elle présentera, en partenariat avec le Conseil Régional de Franche-Comté et des Musées et Bibliothèques de la région.

numérisation est la triangulation par faisceau laser, la prise de vue se faisant au travers d'un des trois objectifs fournis avec l'appareil. Suivant la nature, la forme et les dimensions de l'objet à numériser, le scanner peut être placé sur un trépied, sur un support mobile ou simplement tenu par l'opérateur.

Désignation	Quantité	Prix U.	Montant HT
<i>Scanner Konica Minolta Vi910 Fourni avec 3 objectifs</i>	1,00	40 900,00	40 900,00
<i>Embase trépied pour Vi910</i>	1,00	420,00	420,00
<i>Convertisseur SCSI/USB Gamme Konica Minolta Vi</i>	1,00	147,00	147,00
<i>Rallonge USB 5m Alim.</i>	1,00	43,00	43,00
<i>Valise de transport pour la gamme Vi</i>	1,00	850,00	850,00
<i>Trépied réglable pour scanner</i>	1,00	450,00	450,00
<i>Rotule à crémaillère pour scanner</i>	1,00	650,00	650,00
<i>Support à roulettes pour le trépied</i>	1,00	250,00	250,00
<i>Contrôleur + moteur ISEL capacité 100Kg</i>	1,00	3 150,00	3 150,00
<i>Plateau pour moteur ISEL</i>	1,00	850,00	850,00
		Total scanner	47710,00 €

Logiciel de traitement des données 3D :

RapidForm XO Scan 2 est un logiciel de traitement de données 3D. Il peut traiter plusieurs millions de points et permet de réaliser de la rétro conception automatique. Il permet de créer des modèles CAO paramétrés à

partir d'un scan 3D dans une interface familière aux utilisateurs de logiciels CAO. Il offre également une compatibilité totale avec tous les systèmes d'acquisition 3D.

Désignation	Quantité	Prix U.	Montant HT
<i>Licence professeur pour Rapidform XOR : Logiciel de traitement de scans 3D (liée à des licences étudiantes)</i>	1,00	8000,00	8000,00
<i>Licences pour Rapidform</i>	5,00	500,00	2500,00
<i>Journée(s) de formation Lieux : locaux de l'ISTA</i>	2,00	300,00	2600,00
<i>Frais de transport</i>	1,00	200,00	200,00
		Total scanner	13300,00 €

COÛT TOTAL DE L'ÉQUIPEMENT

Désignation	Montant HT
<i>Scanner 3D Konica Minolta Vi910</i>	47710,00
<i>Logiciel de traitement des données 3D : Rapidform XOR</i>	13300,00

Total HT	61010,00 €
Total TVA	11957,96
Total TVA incluse	72 967,96 €

Apport de l'ISTA dans le « budget fonctionnement » pour la réalisation du projet

Désignation	Temps de travail	Coût U.	Nombre d'années	Montant TTC
PU	10% / an	8000	3	24000,00
IGE	10% / an	5000	3	15000,00
IGE	10% / an	5000	3	15000,00
IGE	10% / an	5000	3	15000,00
Total				69000,00 €

BUDGET TOTAL DU PROJET (3 ans)

Désignation	Montant TTC	Part du financement	Source de financement
Achat matériel	72 967,96 €	52 %	Demande de subvention au Conseil Régional
Masse salariale EC+ IGE	69 000,00 €	48 %	Apport de l'ISTA
Total	141 967,96 €	100 %	

✓ **Fonctionnement :**

- achat de documentions, sources et littérature scientifique = 35000 €;
- déplacements pour colloques, campagnes de terrain et séjours de recherche = 20000 € ;
- salaire pour IGE contractuel = 35000 € ;
- soutien pour organisation de colloques = 10000 € ;
- abonnements = 4000 € ;
- matériels informatiques = 10000 €
- consommables = 4000 €.

✓ **Capacité de l'unité à valoriser ses travaux de recherche:**

L'ISTA s'est doté d'une véritable infrastructure de valorisation de la recherche comme le démontre le schéma ci-dessous qui fait la synthèse des activités de valorisation des recherches et des acquis propres à l'équipe, à sa production d'outils et de sources pour la recherche, à leur publication et à leur valorisation par une véritable politique de diffusion ouverte et libre d'accès. Les différents pôles (informatique, Web, Documentation, Publication) ont pour mission de rendre publique l'information scientifique disponible dès lors qu'elle est validée au sein de l'équipe.

L'ISTA contribue aussi à la diffusion et donc à la valorisation des recherches en cours en créant, gérant et diffusant l'information scientifique et techniques produites par des équipes de recherche françaises et étrangères grâce à son site qui est de plus en plus sollicité pour diffuser l'information. Ainsi, par exemple, l'ISTA gère et diffuse toutes les informations scientifiques qui transitent par la SOPHAU et qui sont donc validées par son bureau. De ce point de vue, l'ISTA favorise la valorisation de la recherche dans le domaine de l'Antiquité et se

trouve être le point de convergence d'informations concernant l'ensemble de la communauté des antiquisants.

✓ **Implication en matière de diffusion de l'information scientifique et technique.**

L'ISTA continuera à utiliser et à développer plusieurs moyens pour assurer la diffusion de l'information et de la culture scientifique et technique. On distinguera six types d'outils :

- Le site internet (<http://ista.univ-fcomte.fr>) qui comprend le portail ISTA sur lequel les informations et les actualités concernant l'équipe. Le passage au Web 2.0 sera l'occasion de mettre en valeur des sites propres (Base de Données Territoires, Publista, GIREA, Agrimensores, etc.) ;
- La revue *Dialogues d'Histoire Ancienne (DHA)*, classée A par l'AERES et l'ESF (European Science Foundation), avec 2 numéros annuels depuis 1974 et un supplément annuel depuis 2005 continuera à être disponible sous forme papier et internet (Persée, Google Book, Publista) avec la possibilité d'achat en ligne des articles ou de la revue en cours via CAIRN (négociation en cours). Actuellement, les *DHA* sont présents dans toutes les bibliothèques universitaires, les institutions

françaises à l'étranger, ainsi que dans une quarantaine de bibliothèques étrangères ;

- Les publications de la Collection ISTA aux Presses Universitaires de Franche-Comté (PUFC) qui édite entre 8 et 12 titres par an continueront à être produites. En 2010, l'ISTA entretient 38 échanges systématiques de publications avec des centres de recherche, des bibliothèques et des instituts français ou étrangers. Le prochain quadriennal devrait porter sur deux points, non exclusifs :

- développer la publication de Suppléments thématiques de la revue *DHA*, et en maîtriser la régularité

- accentuer et structurer la visibilité numérique de nos publications, en jouant notamment sur la complémentarité des offres de nos différents opérateurs actuels et à venir (Persée, Google, Cairn...) et de nos propres ressources : mise en ligne sous forme de bases de données pour la recherche, mise en ligne et commercialisation de .pdf, édition électronique courante (abonnement, vente en ligne, pay per view) ;

- Le site de la SOPHAU (Société des Professeurs d'Histoire Ancienne de l'Université)

dont la conception, l'animation et la gestion sont assurées par l'ISTA depuis 2008 continuera à être gérée et valorisée, grâce au passage Web 2.0, par l'ISTA ;

- La participation aux Fêtes de la Science, aux Nuits des chercheurs, aux Journées du Patrimoine, aux expositions permanentes (Centre d'Interprétation de l'Architecture et du Patrimoine-CIAP de Besançon) ou ponctuelles (Musée des Beaux Arts et d'Archéologie de Besançon, Montbéliard et Lons-le Saunier) et aux activités de l'Office du tourisme de Besançon en liaison avec le réseau des Villes et Pays d'Art et d'Histoire, ainsi que dans le cadre du Patrimoine mondial de l'UNESCO continuera à être au cœur de nos préoccupations ;

- Les conférences et démonstrations techniques assurées par les membres de l'équipe dans le cadre de l'Université Ouverte de Franche-Comté (UO) et des manifestations ponctuelles dans les établissements scolaires ou des rencontres scientifiques et techniques organisées par des associations en Franche-Comté ou en Suisse seront développées et mises en ligne.

SoP d'HAU de l'Université de Franche-Comté

Accueil » Le Sophau » Annuaire de la SoPHAU

Annuaire

Rechercher
Lettre "A"

Catégories commençant par "A"

Antiquité grecque Antiquité romaine

Entrées commençant par "A"

ACOLIAT Delphine
Courriel professionnel
Adresse professionnelle: Université de Bretagne Occidentale, 204 Pierre-Jules-Hellier, 20 avenue de la Plage des Kiliaux, 29100 Quimper
Établissement d'exercice: Université de Bretagne Occidentale (Brest)

ANDREAU Jean
Courriel professionnel
Adresse professionnelle: Ecole des Hautes Études en Sciences Sociales, 54 Boulevard Raspail, 75 006 Paris
Établissement d'exercice: EHESS

ARMANI Sabine
Courriel professionnel
Adresse professionnelle: Université Paris-13, UFR LÉNA, Département d'histoire, 99 avenue J.B. Clément, 93430 Villeneuve
Établissement d'exercice: Université Paris-Nord (Paris 13)

AURBERGER Janis k
Courriel professionnel
Adresse professionnelle: UQAM, Dédé d'histoire, CP 8888, succ. Centre ville, H3C 3P8 Montréal, PQ - Canada -
Établissement d'exercice: Université du Québec (Montréal)

ALLELY Annie
Courriel professionnel
Adresse professionnelle: Université du Maine, Faculté des Lettres, Langues et Sciences Humaines, Avenue Olivier-Massieu, 72035 Le Mans Cedex 09
Établissement d'exercice: Université du Maine (Le Mans)

APICELLA Catherine
Courriel professionnel
Adresse professionnelle: Université de Picardie-Jules Verne, Faculté d'histoire, Chemin du Thil, 80025 Amiens Cedex 2
Établissement d'exercice: Université de Picardie-Jules Verne (Amiens)

ASSENAT Martine
Courriel professionnel
Adresse professionnelle: Université Paul Valéry, route de Mende, 34090 Montpellier
Établissement d'exercice: Université Paul Valéry (Montpellier 3)

AZOULAY Vincent
Courriel professionnel
Adresse professionnelle: Université Paris-Est Marne-La Vallée, Cité Descartes (Bâtiment Bois-de-Fatras), 5 Bd Descartes, Champs sur Marne, 77451 Marne La Vallée Cedex 2
Établissement d'exercice: Université Paris-Est (Marne-la-Vallée)

MENTIONS LÉGALES CONNEXION À L'ESPACE INTERNE

SoP d'HAU de l'Université de Franche-Comté

Accueil » Actualités » Actualisés » Appel à contribution

Appel à contribution

Lundi, 29 Mars 2010 16:05

Appel à contribution (jusqu'au 30 juin 2010)

Projet : Atlas historique et archéologique de l'Asie Mineure antique

Colloque international, Université de Franche-Comté / Institut des Sciences et Techniques de l'Antiquité, Besançon (France)
Vendredi 26 et Samedi 27 novembre 2010

Depuis le XIX^e siècle, de vastes travaux historiques et archéologiques ont été lancés en Asie Mineure (essentiellement en Turquie) par des équipes internationales, mais les données scientifiques, à la fois complexes, variées et abondantes, ont été publiées de manière complètement dispersée. La région est au carrefour de grandes civilisations et de nombreux peuples (Hittites, Louvites, Phrygiens, Lydiens, royaume d'Urartu, etc) issus d'Europe (Thaces, Celtes, Grecs, Macédoniens, Romains), d'Asie (Perses, Mésopotamiens) et d'Afrique (Égyptiens), aussi bien en rapport avec les cités-États de Mésopotamie qu'avec tout le Proche-Orient, l'Iran ancien, le Caucase, l'Égypte et la Grèce.

La rencontre qui se tiendra à Besançon les 26 et 27 novembre 2010 est ouverte à toutes les personnes souhaitant poursuivre différemment les recherches sur l'Asie Mineure antique, dans un esprit collectif et positif. En effet, il s'agira de discuter la mise en place de l'*Atlas historique et archéologique de l'Asie Mineure antique* et son lancement effectif. Après avoir effectué un point détaillé sur l'actualité scientifique (découvertes, perspectives, récentes recherches), les discussions porteront sur l'organisation scientifique du projet, sur les futures perspectives de recherche, mais aussi sur tous les partenariats envisageables. Cette rencontre fera ensuite l'objet d'une publication aussi rapidement que possible.

Mardi de soumettre un résumé d'une page maximum en anglais, et si possible en français. Les langues du colloque sont : français, anglais, allemand, italien.

Voir la réésentation du projet [\[en français\]](#) ou [\[en anglais\]](#)

Comité d'organisation :
Hadrien BRU (Maître de Conférences en Histoire Ancienne, Université de Franche-Comté / ISTA, Besançon)
Guy LABARRE (Professeur d'Histoire Grecque, Université de Franche-Comté / ISTA, Besançon)

Contact :
Hadrien BRU
Université de Franche-Comté
Institut des Sciences et Techniques de l'Antiquité (ISTA)
30-32, rue Mégevand
25000 Besançon

France
E-mail : hadrien.bru@univ-fcomte.fr
Tél. : (00 33) (0)6 42 06 91 49

Mise à jour le Jeudi, 01 Avril 2010 08:54

MENTIONS LÉGALES CONNEXION À L'ESPACE INTERNE

Extraits du site de la SOPHAU réalisé par l'ISTA