

Nous remercions chaleureusement tous les partenaires.

Pour les prêts d'œuvres : le musée des Beaux-Arts et d'Archéologie de Besançon, le musée des Beaux-Arts d'Orléans, le musée des Beaux-Arts de Valenciennes, les musées Gadagne de Lyon, le FRAC des Pays de la Loire, Monsieur Gérald Colomb, Monsieur Luc Denis et Madame Élodie Bouygues.

Pour les prêts de moulages et de moules : l'Institut Supérieur des Beaux-Arts de Besançon, l'atelier de moulage de Besançon, le Centre diocésain de Besançon, le musée Georges-Garret de Vesoul, l'École Supérieure du Professorat et de l'Éducation de Dijon et l'université de Bourgogne, la Bibliothèque municipale d'étude et de conservation de Besançon, Damien Vurpillot et la MSHE Claude-Nicolas Ledoux.

Pour les ouvrages anciens : la Bibliothèque Universitaire Lettres Sciences Humaines.

Pour les plaques de verre et les photographies argentiques : le département d'Histoire de l'Art et Archéologie.

Pour les documents d'archives : les Archives départementales du Doubs, la Bibliothèque municipale d'étude et de conservation de Besançon.

Pour les reproductions et fac-similés : l'École nationale supérieure des Beaux-Arts de Paris, les musées de Strasbourg, la Réunion des musées nationaux, la Bibliothèque nationale de France.

Angélique Echaubard, étudiante à l'université de Franche-Comté et Soline Morinière, doctorante à l'université Bordeaux Montaigne, pour leur participation à l'enquête.

Et tous les acteurs de l'université qui ont contribué à la réalisation de l'exposition.

EXPOSITION CAS D'ÉCOLES
DU 23 MARS AU 20 MAI 2018
AU GYMNASÉ
ESPACE CULTUREL

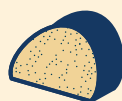
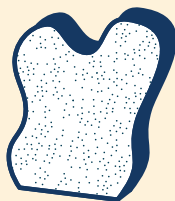
INFO PRATIQUES

Le Gymnase-espace culturel
1 chemin du Fort Griffon
25000 Besançon
Entrée libre
Du mardi au dimanche (sauf 1er mai) de 14h à 18h

CONTACT

Service sciences arts et culture
Université de Franche-Comté
gymnase-culture@univ-fcomte.fr
03 81 66 20 95

suivez-nous
sur facebook!



Cas d'écoles

Moulages et enseignement des arts et de l'archéologie



Graphisme et illustration : Johanna Grandjean

Bienvenue au Gymnase, ce livret t'accompagnera dans la visite de l'exposition Cas d'écoles. Tu y découvriras des moulages, des peintures et des dessins, mais aussi de vieilles photographies.

Qu'est-ce qu'un moulage?

Un moulage est une reproduction en plâtre d'après un modèle existant comme des sculptures de l'Antiquité grecque et romaine. Avec cette technique, tu peux découvrir en France des sculptures du bout du monde!

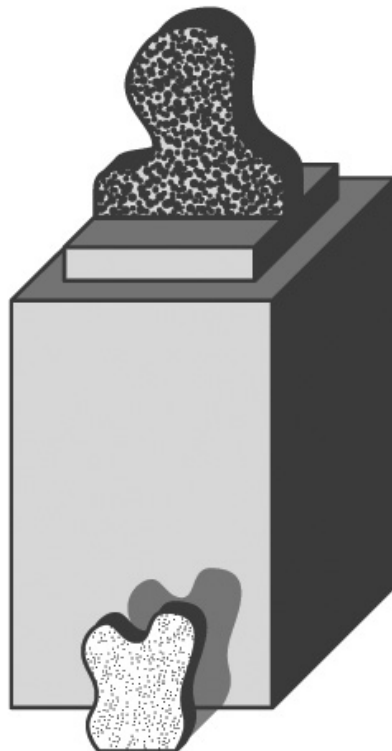
Comment les fabrique-t-on et à quoi servent-ils?

On fait couler du plâtre à l'intérieur d'un moule. Le moulage est obtenu après le séchage du plâtre. À partir du 18^e siècle, les moulages sont utilisés pour apprendre le dessin dans les écoles d'art. Au 19^e siècle, les enseignants les utilisent également pour leurs cours d'Histoire de l'art et d'archéologie. Les universités et les écoles vont donc en acheter beaucoup. Avec l'arrivée de nouvelles techniques comme la photographie, les moulages

deviennent démodés puis oubliés. Aujourd'hui, il est important de les protéger et, parfois, les artistes continuent de les utiliser pour leurs créations.

À toi de partir à la découverte des moulages!

N'oublies pas de prendre avec toi un crayon pour remplir ce livret. Fais attention car les œuvres que tu vas découvrir sont fragiles! Il ne faut pas les toucher!



Préparation

- Dans la casserole, hors du feu, mélanger le bicarbonate et la fécule.
- Ajouter l'eau.
- Mélanger avec la spatule jusqu'à obtenir un mélange crémeux et homogène.
- Mettre sur feu moyen et mélanger jusqu'à obtenir la consistance d'une pâte qui se décolle des parois de la casserole.
- Placer la pâte dans la boîte hermétique (attention, c'est très chaud) et laisser refroidir.

Utilisation

Cette pâte s'utilise comme n'importe quelle pâte à modeler. En fonction de l'épaisseur, la pâte sèche en 2 à 36 heures. Elle se conserve plusieurs semaines si le récipient est bien hermétique. Inutile de conserver la pâte au frigo. Si après plusieurs jours sans l'utiliser elle est un peu sèche en surface, la pétrir avec les mains mouillées.

Bravo, tu as créé un moulage!



Tu veux toi aussi réaliser un moulage?

Voici une recette de pâte durcissante pour imiter le plâtre.

Pour cette activité, il faut que tu sois accompagné d'un adulte!

Réalise un moule en pâte à modeler à partir de l'empreinte d'un objet que tu aimes. Tu peux utiliser un petit jouet par exemple. Ensuite, coule un peu de pâte dans le moule et laisse sécher jusqu'à ce que ça soit dur. Une fois sec, démoule en enlevant la pâte à modeler.

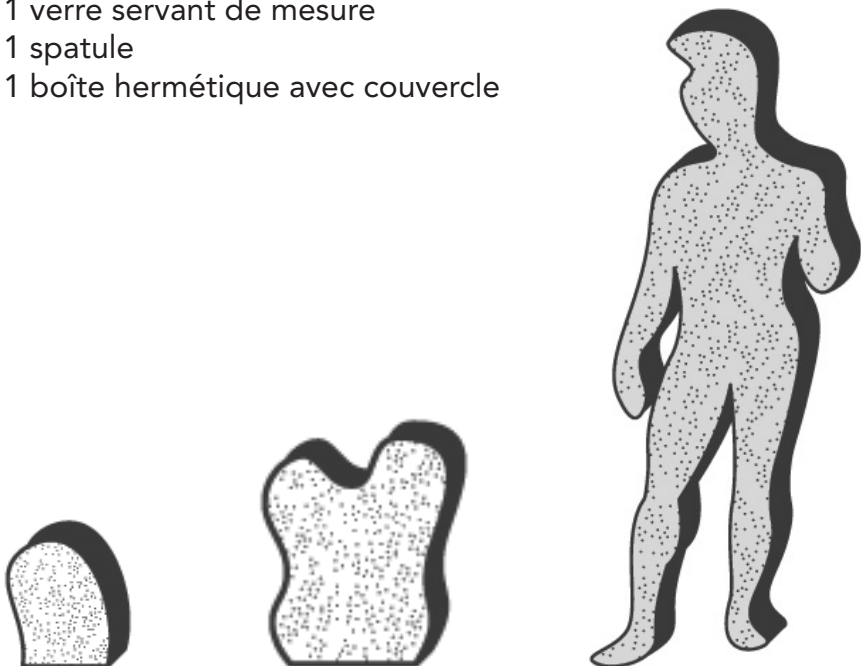
La recette!

Ingrédients:

- 2 volumes de bicarbonate de sodium (rayon sel)
- 1 volume de fécule de maïs (type Maïzena)
- 1 volume d'eau

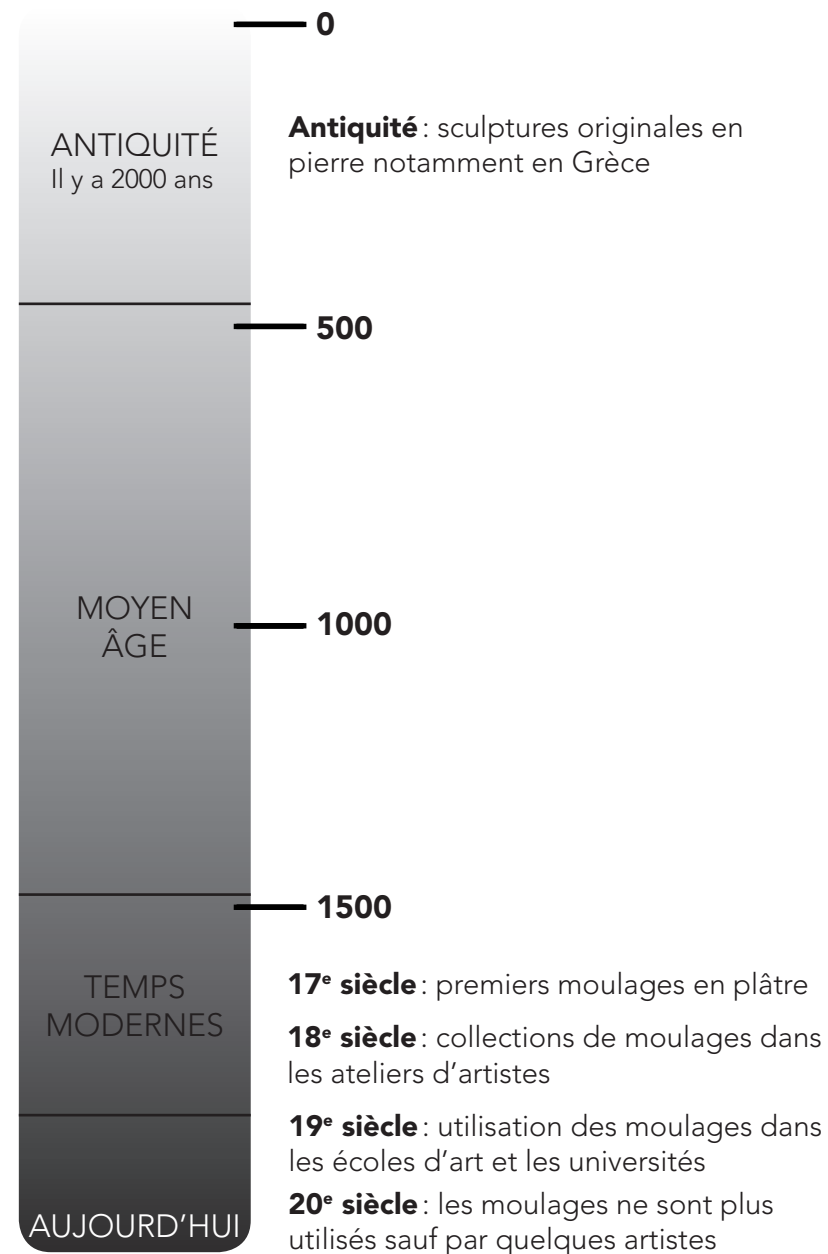
Ustensiles:

- 1 casserole
- 1 verre servant de mesure
- 1 spatule
- 1 boîte hermétique avec couvercle



Pour t'aider, voici une frise chronologique.

Elle te permettra d'avoir quelques repères dans le temps...



Les mots de l'expo

Dans cette exposition, tu retrouveras souvent les mêmes mots, on te les explique.

Atelier : C'est le lieu où les artistes travaillent. Dedans, il y a tous les outils dont ils ont besoin comme des pinceaux, de la peinture, et parfois des moulagés...

Modèle : Les artistes s'inspirent d'un modèle pour réaliser un dessin, une peinture ou une sculpture. Comme tu peux le voir dans l'exposition, cela peut-être un moulage. Les modèles peuvent aussi être vivants (de vrais gens).

Œuvre : Une œuvre est le résultat du travail d'un artiste. Cela peut aussi bien être une peinture, une sculpture ou toutes autres formes d'expression.

Plâtre : Il s'agit de la matière utilisée pour réaliser un moulage. C'est une poudre blanche mélangée à de l'eau. La pâte obtenue est ensuite coulée dans un moule.

Sculpture antique : Ce sont les mots pour désigner une sculpture réalisée pendant l'Antiquité en Grèce ou en Italie. L'Antiquité est la période avant le Moyen-Âge comme tu peux le voir sur la frise chronologique.

Contemporain : Cela veut dire «d'aujourd'hui». Une œuvre contemporaine est une œuvre réalisée à notre époque.

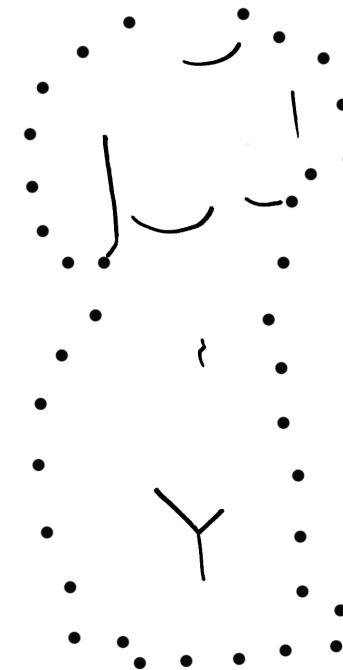


Maintenant tu es prêt(e),
c'est parti pour la visite !

À la découverte des moulagés

Les moulagés n'ont pas tout à fait été oubliés. Les artistes ont continué de s'en inspirer pour créer au 20^e siècle.

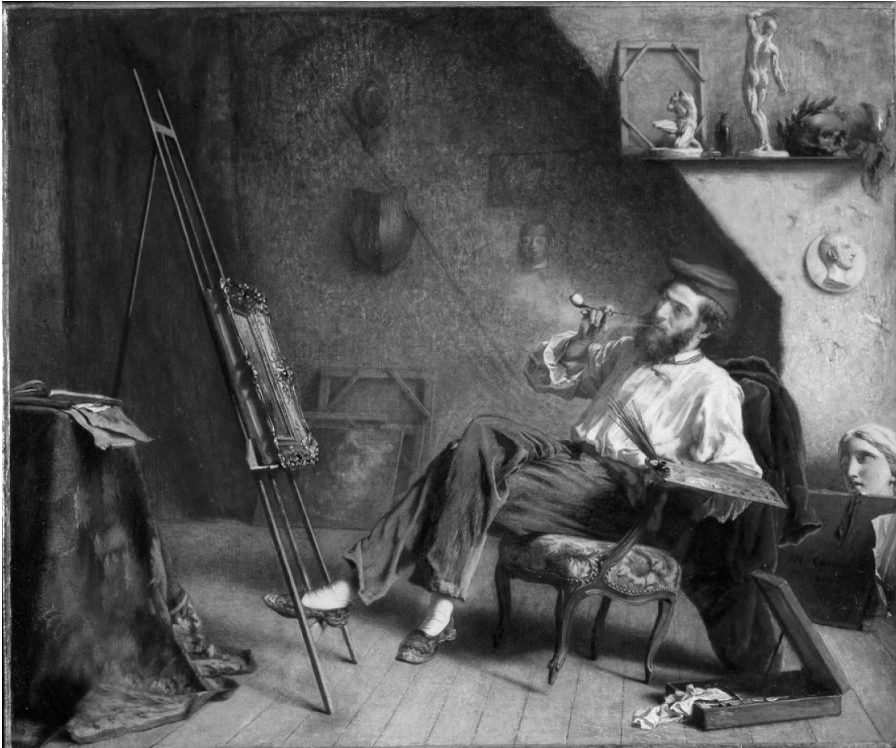
Relie les points et découvre dans quels tableaux ce moulage a été utilisé.



Regarde le petit texte à côté des œuvres sur le mur, il s'agit d'un cartel. Sur le cartel, il y a les informations concernant l'artiste et l'œuvre. Peux-tu nous dire quels artistes ont utilisé ce moulage dans leur travail ?

Drôle de peinture

Certains objets ont disparu de l'œuvre d'Honoré Chapuis!
Aide-nous à les retrouver en cochant les objets manquants.
Petit indice, il y en a trois...



- Le chapeau de l'artiste
- Une palette
- Une pipe
- Un crâne humain

- Un vase
- Un chevalet
- Un moulage



Sur la piste des moulages

Pendant de longues années, les moulages n'étaient plus
utilisés dans les écoles. Où pouvaient-ils bien être?
Parfois abandonnés ou rangés dans des caves et des greniers.

Au moment de leur redécouverte, il a fallu les dépoussiérer et
retrouver leurs origines.

À partir des silhouettes, peux-tu retrouver les noms des
moulages ci-dessous et nous aider dans cette enquête?









Disparition

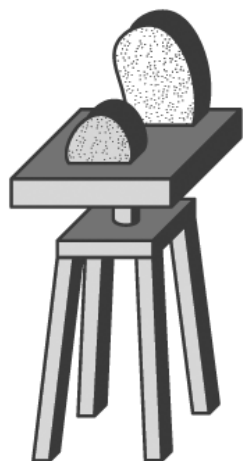
Les moulages de sculptures antiques étaient aussi très présents dans les ateliers d'artistes jusqu'au début du 20^e siècle.

À quoi servaient-ils ?

Les artistes s'en inspiraient pour dessiner, peindre ou sculpter. Dans plusieurs peintures et dessins présentés dans l'exposition, tu peux voir que les moulages sont dans l'atelier, accrochés aux murs, sur des étagères, des meubles... C'est le cas du tableau de Marie-Amélie Cogniet où elle peint son frère Léon en train de travailler.

Mince! Deux tâches nous empêchent de découvrir tout le tableau de Marie-Amélie Cogniet.

Peux-tu le retrouver et nous dire ce qui se cache sous ces tâches ?



Qu'observes-tu entre ces deux figures ?

Y a-t-il d'autres figures qui ressemblent à ces deux là dans le tableau ?